

PH. 83

B IV-2

Ser. ...
Musée ...

ASE ph 83

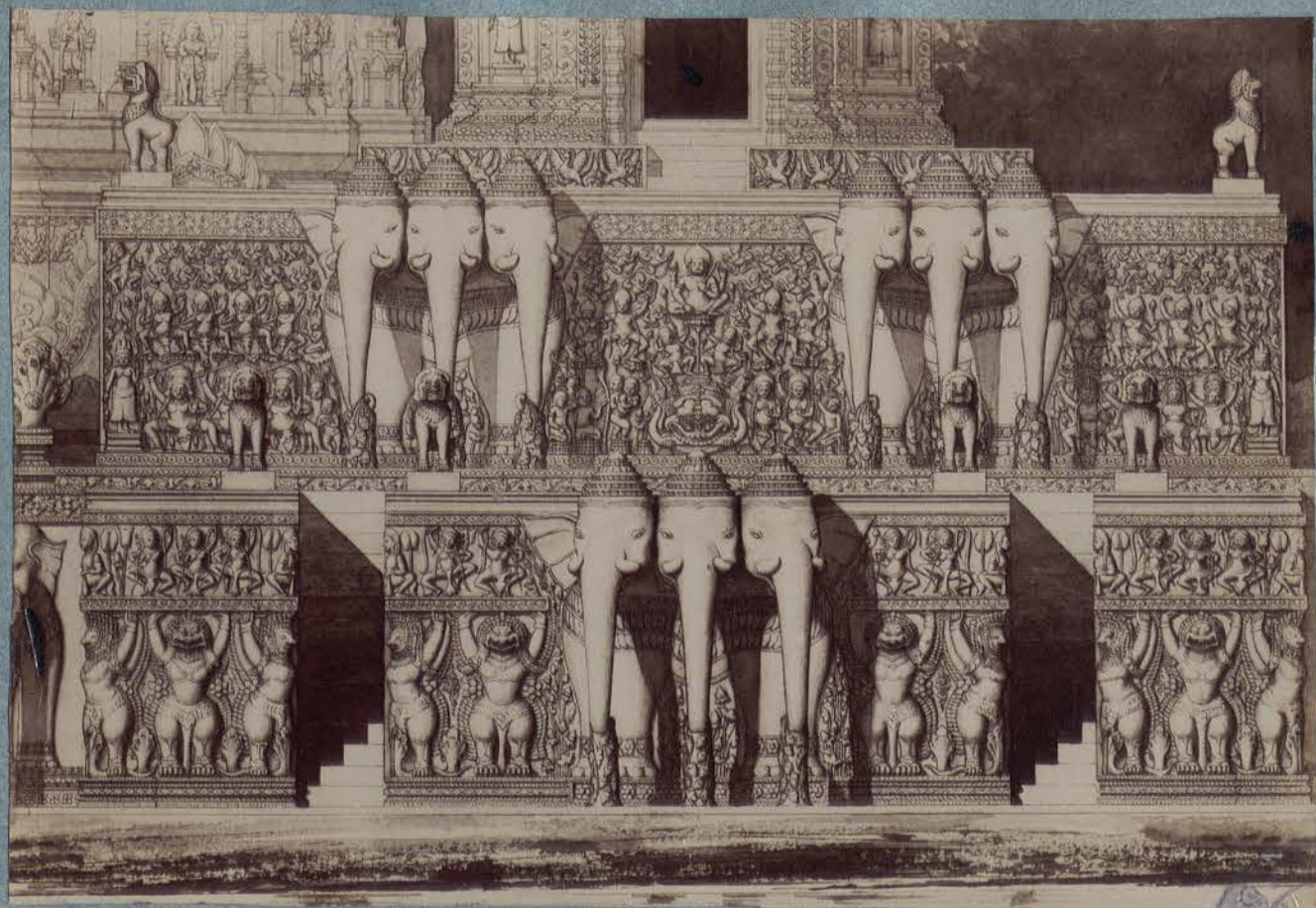
L'ART KHMER



HENRI LA NAVE

PH
83

L'ART KHMER



TERRASSES DU PALAIS DES ROIS .

Détails des élévations des parties centrales de la terrasse supérieure, et de la terrasse inférieure.

Dessins.







TERRASSES DU PALAIS DES ROIS .

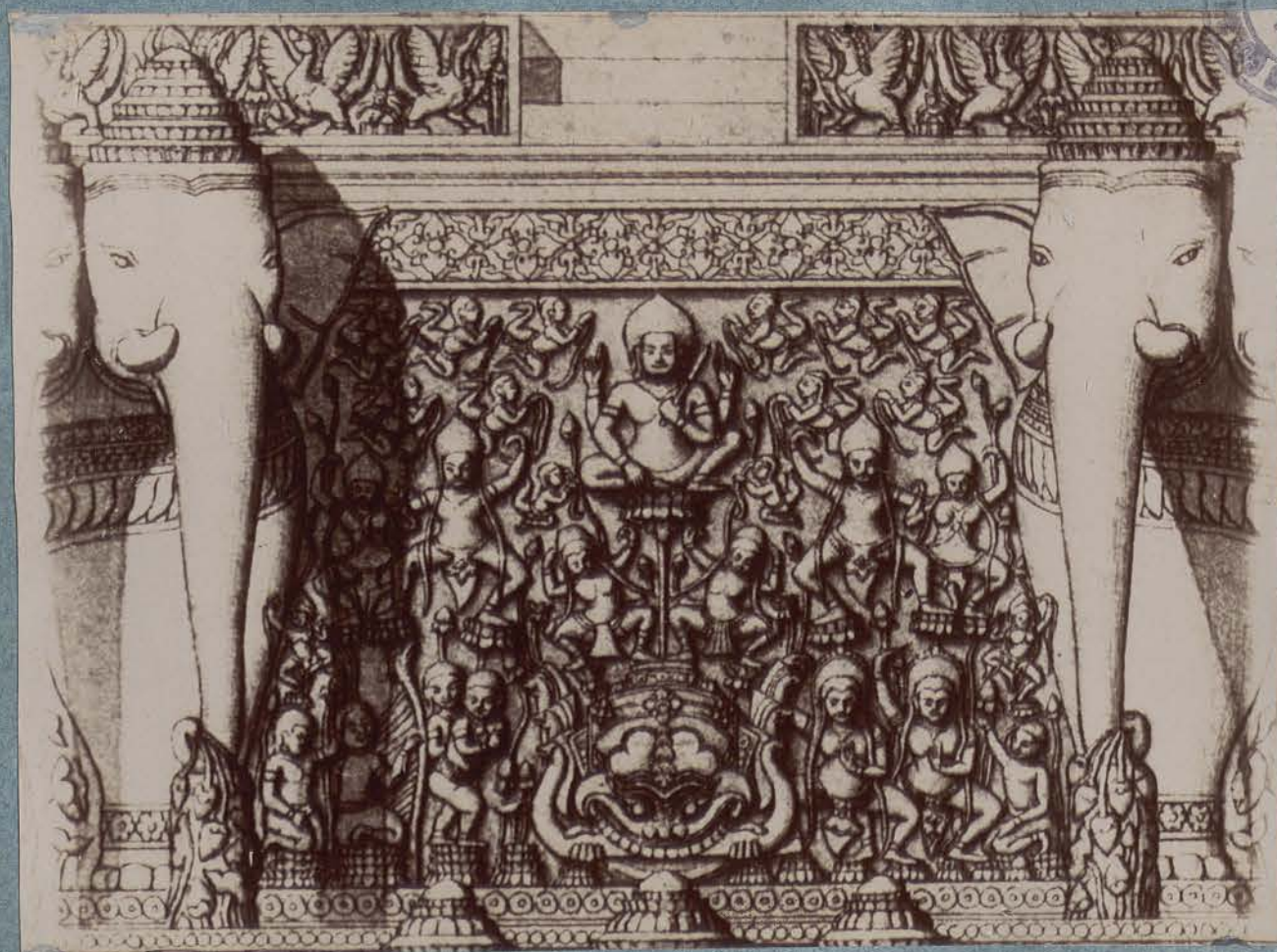
IV^e-VI^e siècle .

Élévations du côté sud des terrasses inférieure et supérieure,
des tours qui étaient édifiées aux angles, et d'une partie de la terrasse
dite du roi lépreux, à droite.

Dessins .



L'ART KHMER



TERRASSES DU PALAIS DES ROIS.

Détails de l'élevation de la partie centrale de la terrasse supérieure.
 — On remarque le caractère expressif du masque de Rhesu divinité du mal,
 au dessous de la figure symbolique, et à côté des bayadères et des enfants...
 expressions gracieuses et poétiques des divinités du bien.

Dessins.



L'ART KHMER

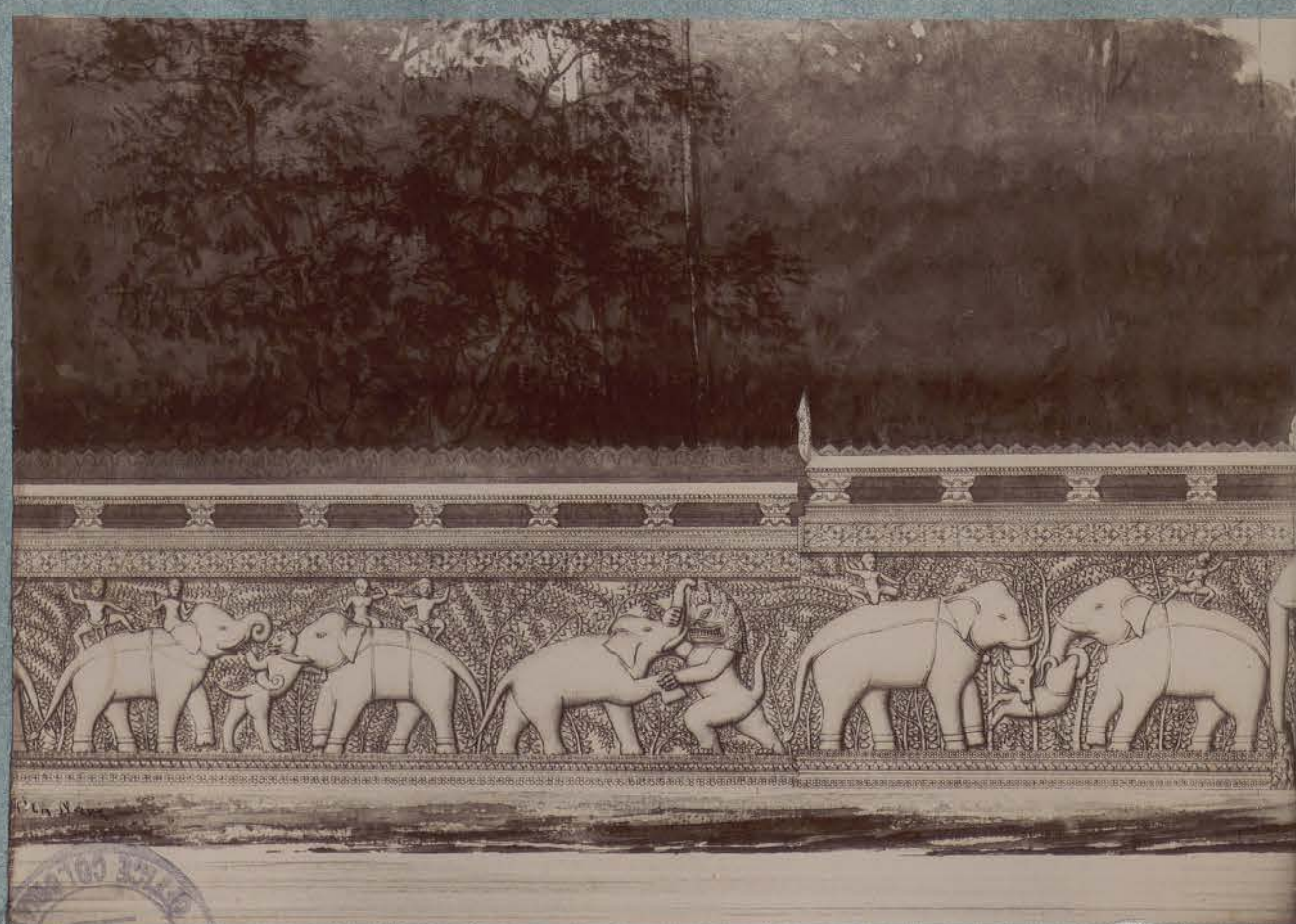


TERRASSES DU PALAIS DES ROIS .

Figure d'apsara ou bayadère divine et fleurs
et boutons de lotus, provenant de la terrasse supérieure.
— Les bras sont terminés en formes ornementales particulières,
que l'artiste voulut obtenir dans l'ensemble du décor.
Sculpture originale.



L'ART KHMER



TERRASSES DU PALAIS DES ROIS.

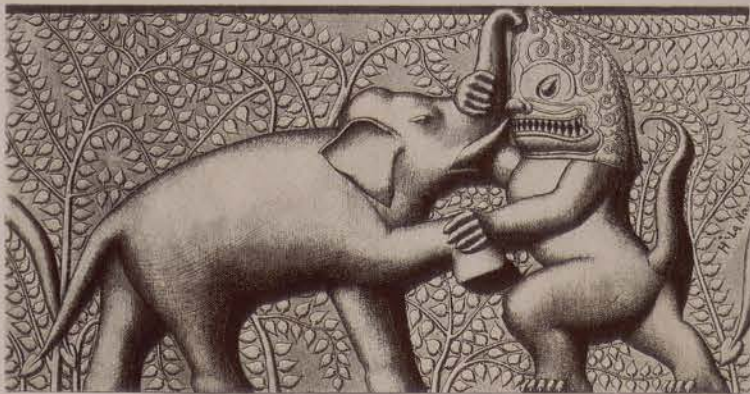
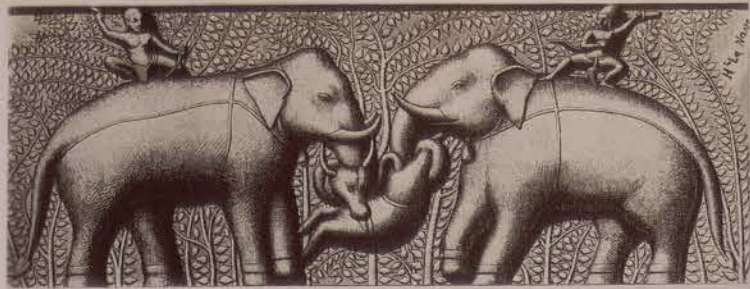
Détails de l'élevation d'une partie de la terrasse inférieure,
surmontée de longues balustrades d'appui.

Dessins.





L'ART KHMER



TERRASSES DU PALAIS DES ROIS.

Episode de chasse et combat d'un éléphant
 contre un lion, sculptés sur un fond de la forêt.
 - Détails provenant de la terrasse inférieure.
Dessins.



L'ART KHMER



TERRASSES DU PALAIS DES ROIS.

Angle de l'élevation de la terrasse inférieure, et partie de la terrasse dite du roi lépreux, à droite. — Pirogue amenant des dignitaires.

Dessins.



L'ART KHMER



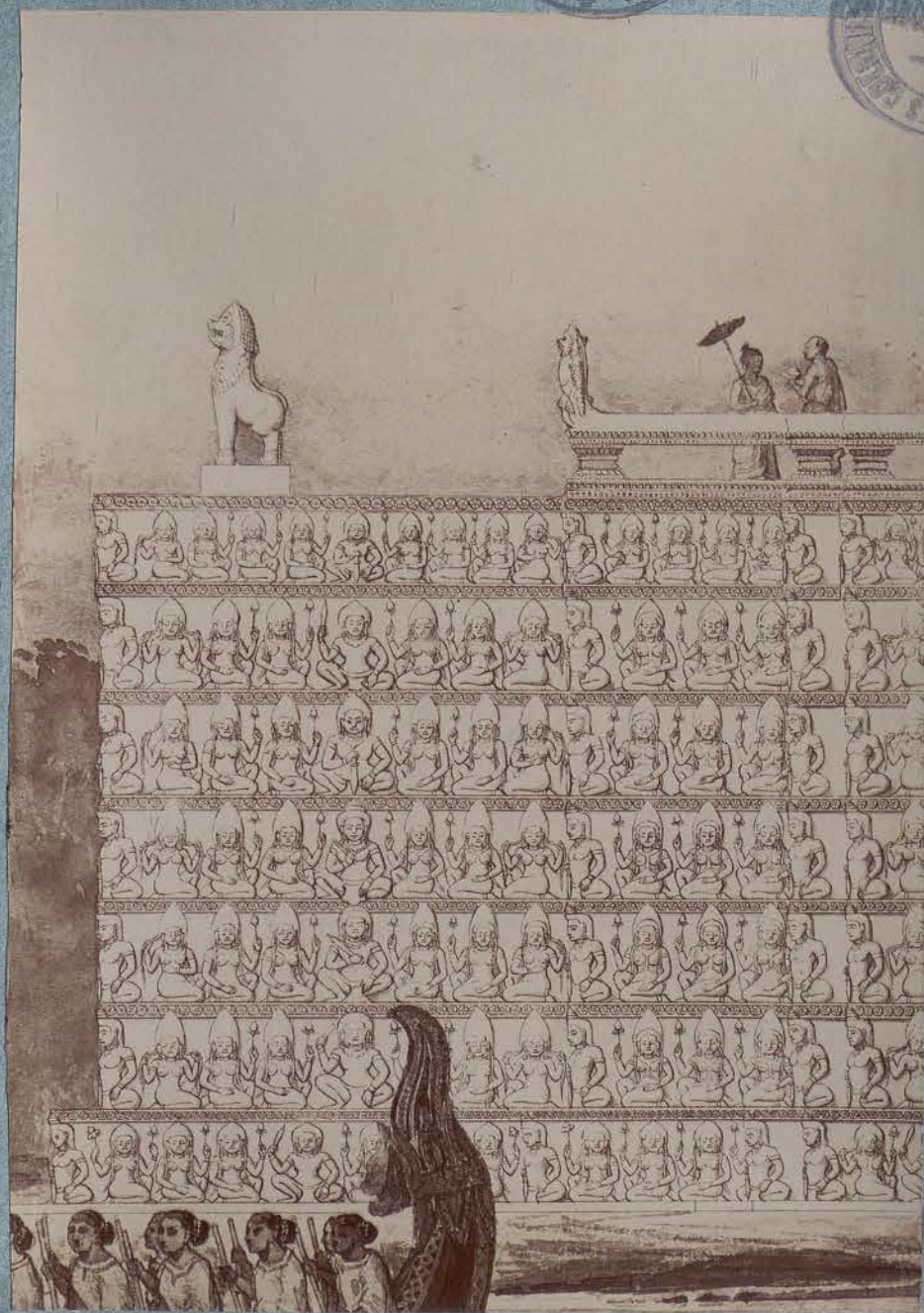
TERRASSES DU PALAIS DES ROIS.

L'éléphant monté d'un chasseur et de son
 corbeau, saisit avec sa trompe, une antilope par
 la tête. — Scène de chasse aux mouvements naturels
 et simplement traités.

Moulage.



L'ART KHMER



TERRASSES DU PALAIS DES ROIS.

Elevation de la terrasse dite du roi lépreux.
 Les figures des alignements représentent des rois, de
 chaque côté desquels, des nymphes tiennent la fleur
 de lotus, ou les tresses de leurs cheveux. — Les angles
 droits successifs de la terrasse, sont décorés de figures
 superposées vues de trois quarts.

Dessins.



L'ART KHMER

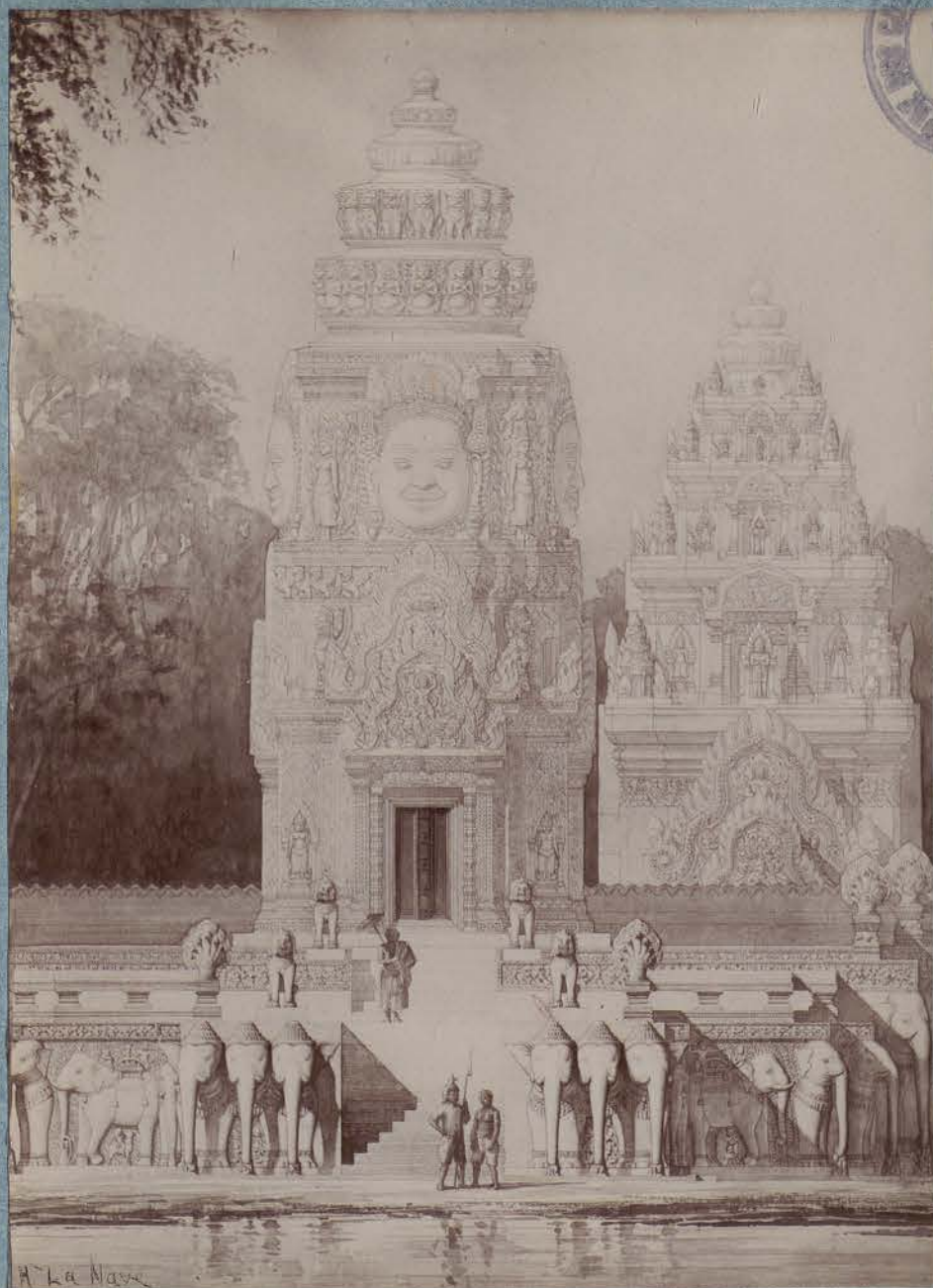


TERRASSES DU PALAIS DES ROIS.

*Statue dite du roi lépreux, qui existe
encore située sur la terrasse du même nom.
Moulage*



L'ART KHMER



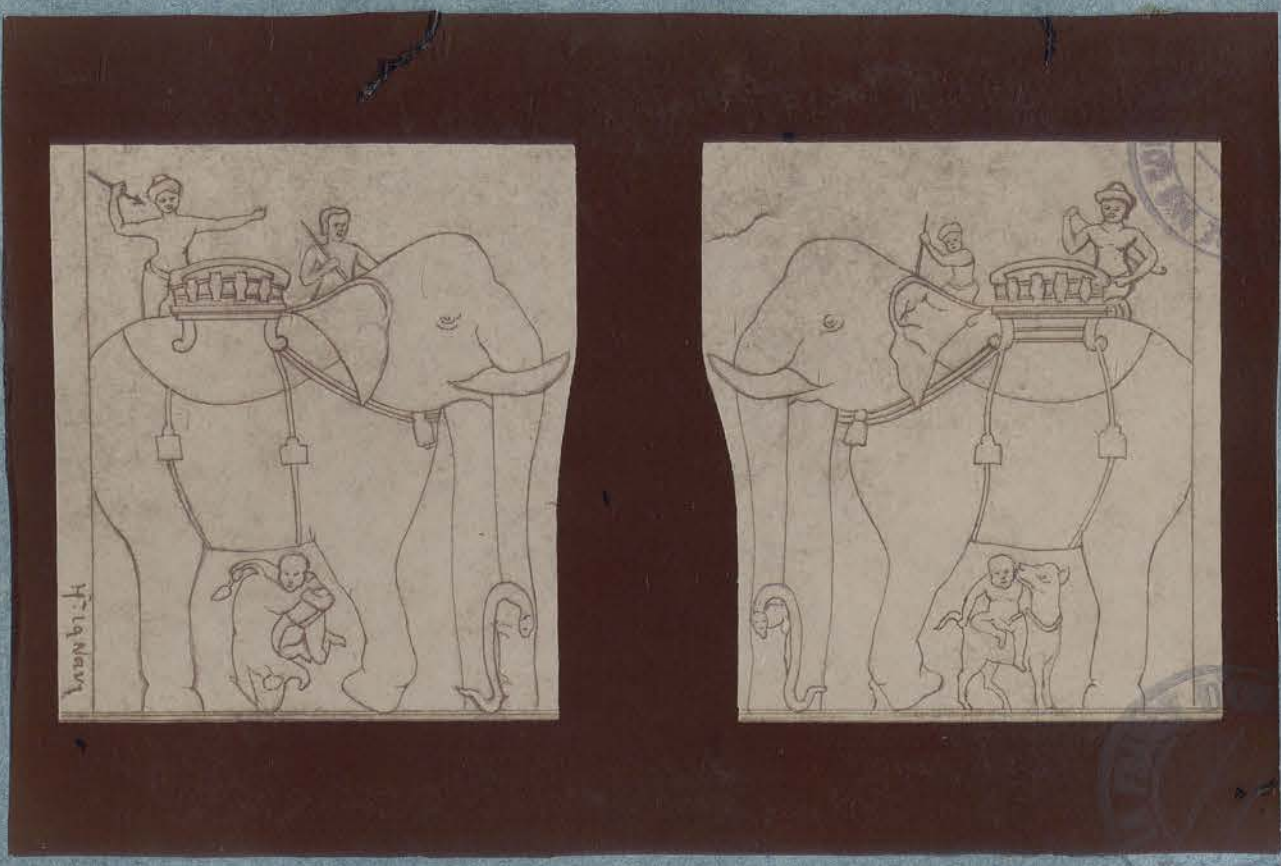
TERRASSES DU PALAIS DES ROIS.

Entrée septentrionale des terrasses et d'une tour.
Restitution en élévation.

Dessins.



L'ART KHMER



TERRASSES DU PALAIS DES ROIS.

Esthétique des formes des deux éléphants montés
 de chasseurs et de cornacs, restitués des deux côtés de
 l'entrée septentrionale.

Dessins.





DÉCOR A L'ENTRÉE DE LA CITÉ D'ANGKOR.

[IV^e-VI^e siècle de notre ère]

Une des balustrades formée du corps gigantesque
du serpent heptocéphale maintenu par les Yaks.
— Ces balustrades bordaient les ponts conduisant aux
portes de la Cité fortifiée.

Sculpture originale.



L'ART KHMER



TERRASSES DU PALAIS DES ROIS.

*Torse d'apsara ou Bayadère divine, d'une finesse et d'une souplesse de formes remarquablement jolies, provenant de la terrasse supérieure.
Sculpture originale.*



L'ART KHMER



TERRASSES DU PALAIS DES ROIS.

*Figure de tévada ou ange féminin,
tenant entre ses doigts des branchages de lotus;
provenant de la terrasse supérieure.*

Sculpture originale.





L'ART KHMER



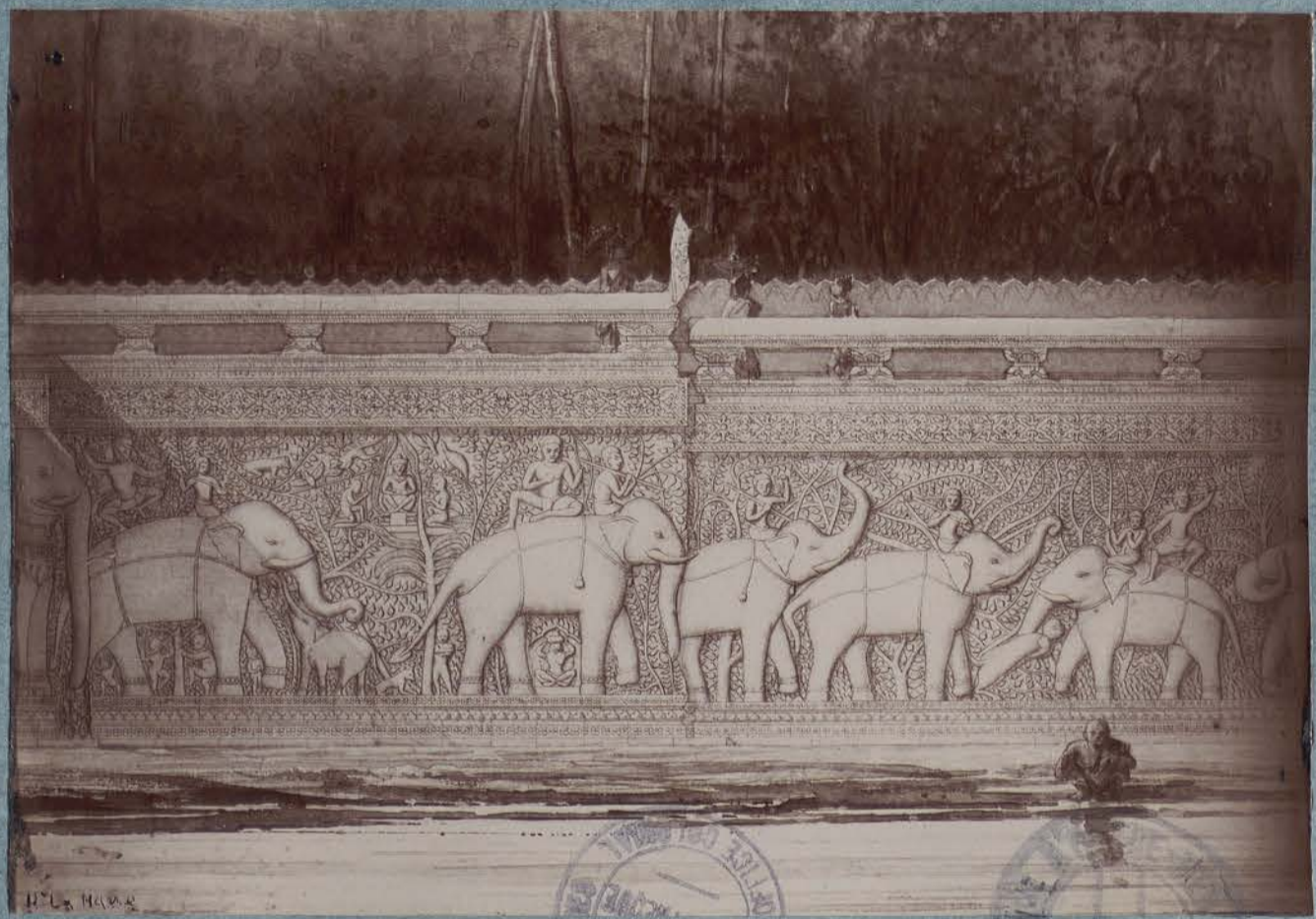
TERRASSES DU PALAIS DES ROIS.

Esthétique des formes des éléphants en cariatides situés
aux angles, et à l'entrée septentrionale.

Dessins.



L'ART KHMER

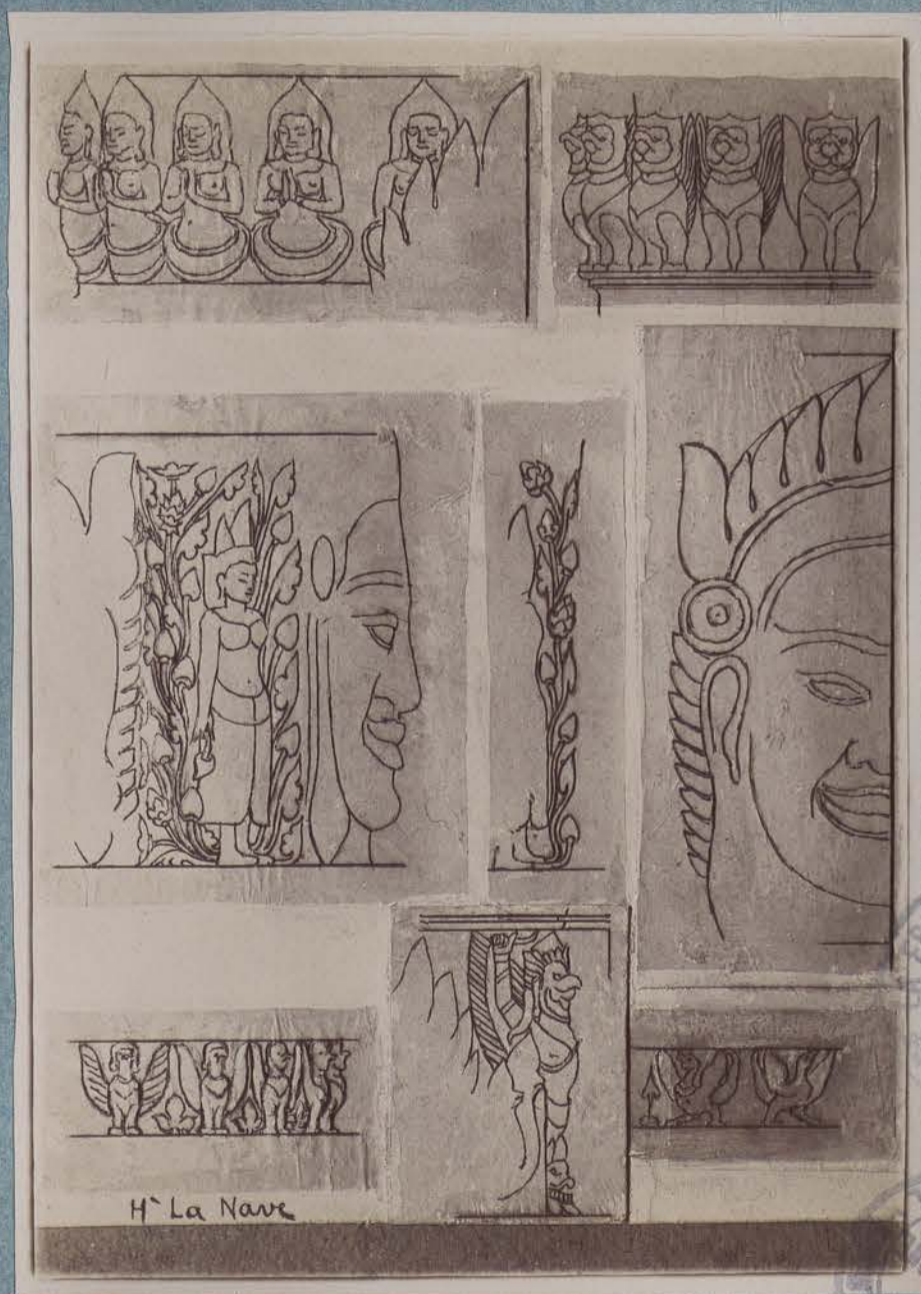


TERRASSES DU PALAIS DES ROIS.

Partie de la terrasse septentrionale encadrée de frises ornementales
 et surmontée de longues balustrades. — Scènes épiques dans la forêt.
Dessins.



L'ART KHMER



TERRASSES DU PALAIS DES ROIS.

Esthétique des grandes lignes de quelques motifs restitués sur une tour : frises de nymphes et d'oiseaux, face béate et gigantesque de Brahma, ange féminin, et branchages de lotus.
Dessins.



L'ART KHMER



TERRASSES DU PALAIS DES ROIS.

Fragment de pilastre d'une tour
de Peaman-akas.

Sculpture originale.



L'ART KHMER



TERRASSES DU PALAIS DES ROIS.

Provenance incertaine.

Motif de rinceau composé avec la fleur de lotus épanouie. — Le charme attaché à cette fleur, place le motif dans la première période; d'autant plus que le caractère de lourdeur qui l'accompagne, doit l'exclure de la seconde période.

Moulage.



L'ART KHMER



TERRASSES DU PALAIS DES ROIS.

La pyramide de Peaman-akas était édiflée à gradins superposés, ornés de cent lions étagés. Elle s'élevait toute dorée, au centre de la cité d'Angkor, au milieu des terrasses et des jardins du palais des rois.

L. NAVE.



L'ART KHMER



TERRASSES DU PALAIS DES ROIS.

Élévation d'une partie centrale où étaient alignés 45 lions et oiseaux représentant les symboles des puissances terrestres et célestes. Des pièces d'eau bordaient les alentours, et des promeneuses allaient dans les jardins rayonnant des tons dorés à travers les feuillages des lointains, à l'ombre du sanctuaire de la déité.

Dessins.



L'ART KHMER



TERRASSES DU PALAIS DES ROIS.

Détails d'un fragment d'angle. — Le lion et l'oiseau aux ailes déployées, d'un style majestueux au caractère exotique, sont ornés de parures. — La frise ornementale finement sculptée qu'ils semblent soutenir, se développe sur toute la longueur des terrasses.

Moulages.



L'ART KHMER



TERRASSES DU PALAIS DES ROIS.

Esthétique des grandes lignes des oiseaux
 et des lions restitués et alignés, au nombre de
 quarante cinq, sur un des côtés.

Dessins.



L'ART KHMER



TERRASSES DU PALAIS DES ROIS.

Balustrade au corps du serpent heptocéphale
 terminé en forme d'éventail d'un superbe décor,
 sur socle à balustrades. — Face et profil.
Moulages.



L'ART KHMER



TERRASSES DU PALAIS DES ROIS.

Rosace ornant la partie centrale de
l'extrémité de balustrade. Détail.

Moulage.



L'ART KHMER



TEMPLE DE BAYON.

IV^e-VI^e siècle.

Ensemble de l'édifice qui élevait à l'extrémité de l'allée des morts, près le palais des rois, ses cinquante et une tours ou tourelles, autour d'une tour centrale dominante.

Restitution topographique.





L'ART KHMER



TEMPLE DE BAYON.

Edicule et tourelle, à l'angle de la terrasse
du troisième étage où était édifié le massif central.
- Fausse porte du sanctuaire.

Restitution.



L'ART KHMER



TEMPLE DE BAYON.

*Motif en linteau à une fausse porte du sanctuaire.
Sculpture originale.*





L'ART KHMER



TEMPLE DE BAYON.

Décoration des pilastres, et naissance
des tinceaux.

Moulages.





L'ART KHMER



TEMPLE DE BAYON.

Détails d'un simeau.

Sculpture originale.





L'ART KHMER



TEMPLE DE BAYON.

Décor sculpté à peine en relief, à
l'emplacement d'une fausse fenêtre.
Moulage.





L'ART KHMER



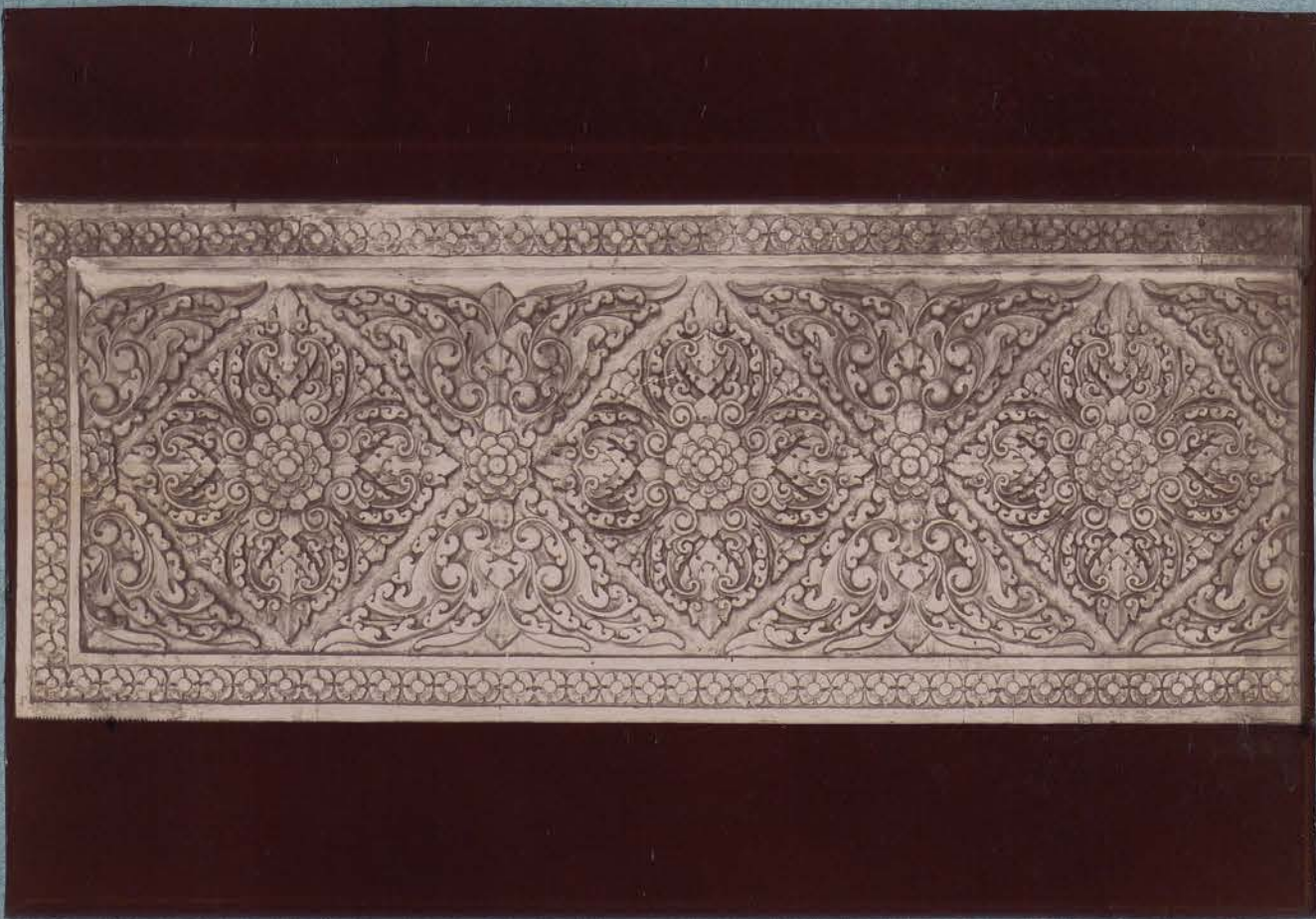
TEMPLE DE BAYON.

*Edicule d'une tourelle et entrée d'un sanctuaire.
 — La tourelle est la même que du côté de la fausse porte.
 Restitution.*





L'ART KHMER



TEMPLE DE BAYON.

*Frise sculptée en très bas relief au fronton de la porte
d'entrée d'un sanctuaire.*

Moulage.





L'ART KHMER



TEMPLE DE BAYON.

Petit fronton, pilier, base et chapiteau,
à gauche de l'entrée du sanctuaire.
Restitution.





L'ART KHMER



TEMPLE DE BAYON.

*Décor de la muraille autour d'une
fenêtre.*

Restitution.





L'ART KHMER



TEMPLE DE BAYON.

*Motif d'apsaras ou bayadères divines séparées par
de puissants rinceaux et des lions en soutènements, décorant
l'intérieur d'un sanctuaire.*

Moulages.



L'ART KHMER



TEMPLE DE BAYON .

Ravissante frise d'apsaras ou bayadères divines sculptées en très hauts reliefs, au fronton de la porte d'un sanctuaire.

Sculpture originale.

— Statue d'un roi provenant de la salle des statues du temple de Ka-Ker.

Moulage.





L'ART KHMER



TEMPLE DE BAYON.

Garouda, ou oiseau aux formes humaines.
 Fragment des bas-reliefs situés à l'angle sud-ouest
 de la seconde galerie. — Les galeries étaient
 décorées de bas-reliefs, sur un développement
 de huit cents mètres.

Moulage.





L'ART KHMER



TEMPLE DE BAYON.

Habitation et départ pour le combat.
 - Fragment des bas-reliefs situés à l'angle sud-ouest de la
 seconde galerie.

Moulage.





L'ART KHMER



TEMPLE DE BAYON.

Marche, avec un éléphant.

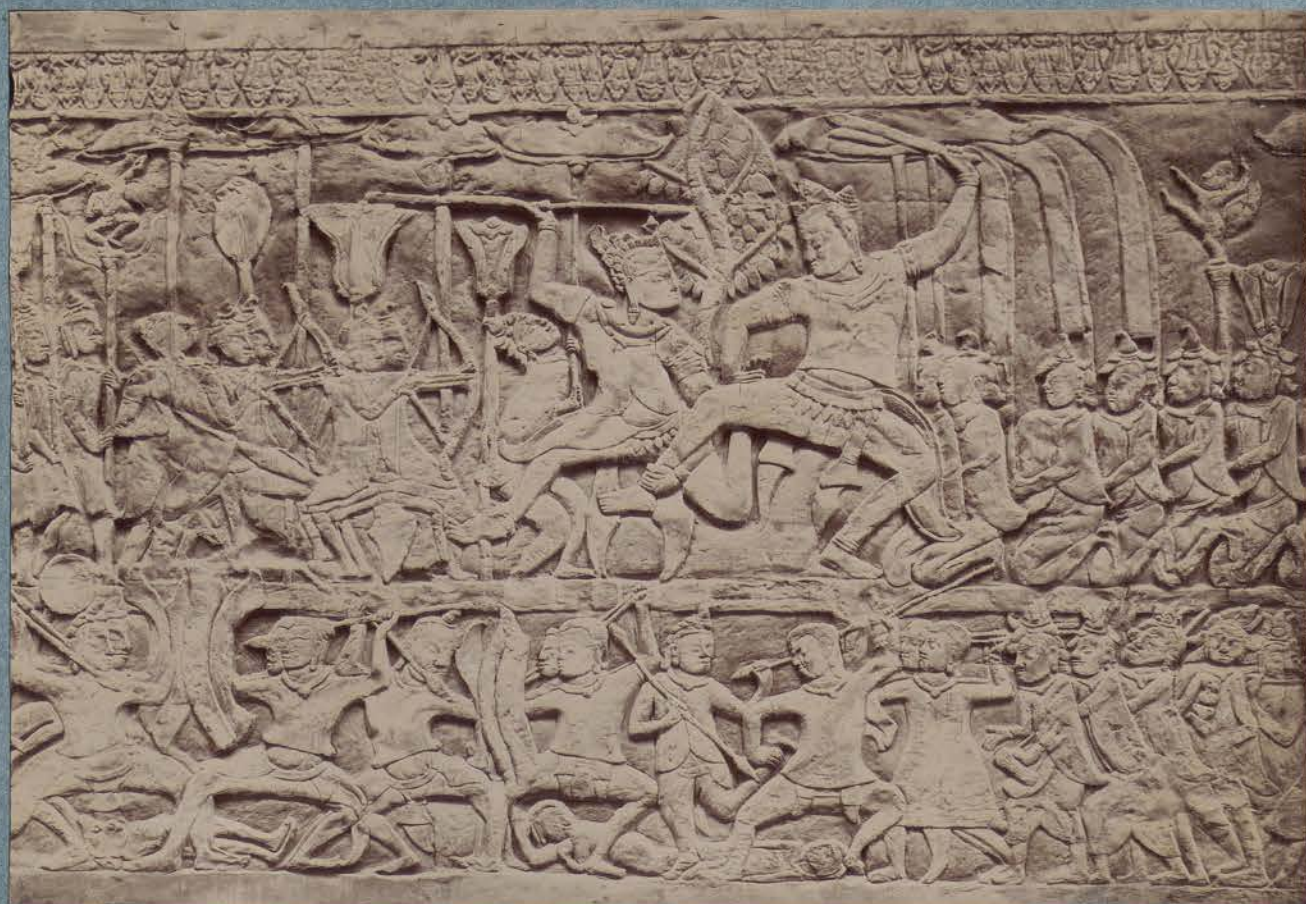
*- Fragment des bas-reliefs situés à l'angle sud-ouest de la
seconde galerie.*

Moulage.





L'ART KHMER



TEMPLE DE BAYON.

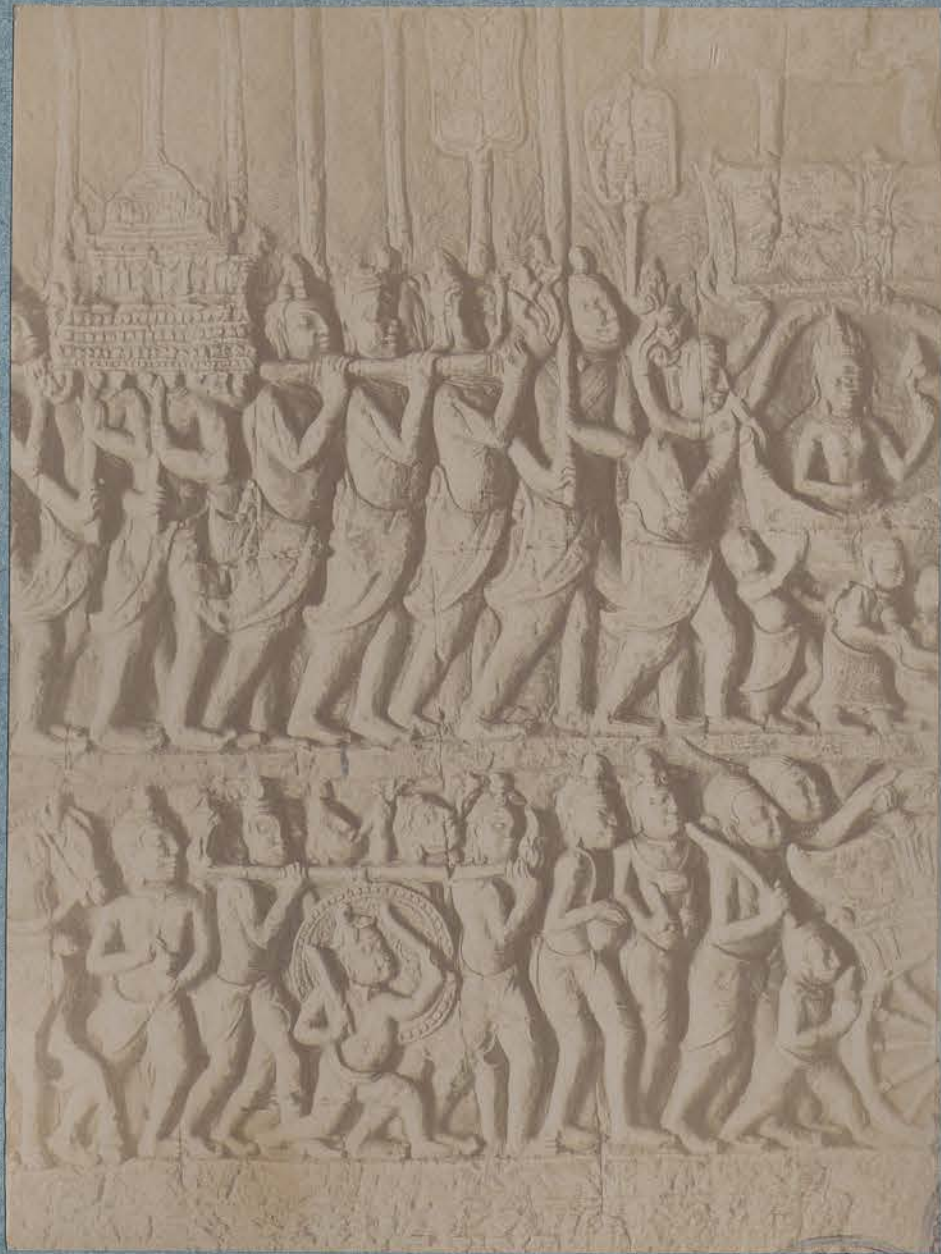
Le combat.

- Fragment des bas-reliefs situés à l'angle sud-ouest
de la seconde galerie.

Moulage.



L'ART KHMER



TEMPLE DE BAYON.

Marche, avec des attributs.
 - Fragment des bas-reliefs du côté est de la
 seconde galerie.

Moulage.



L'ART KHMER



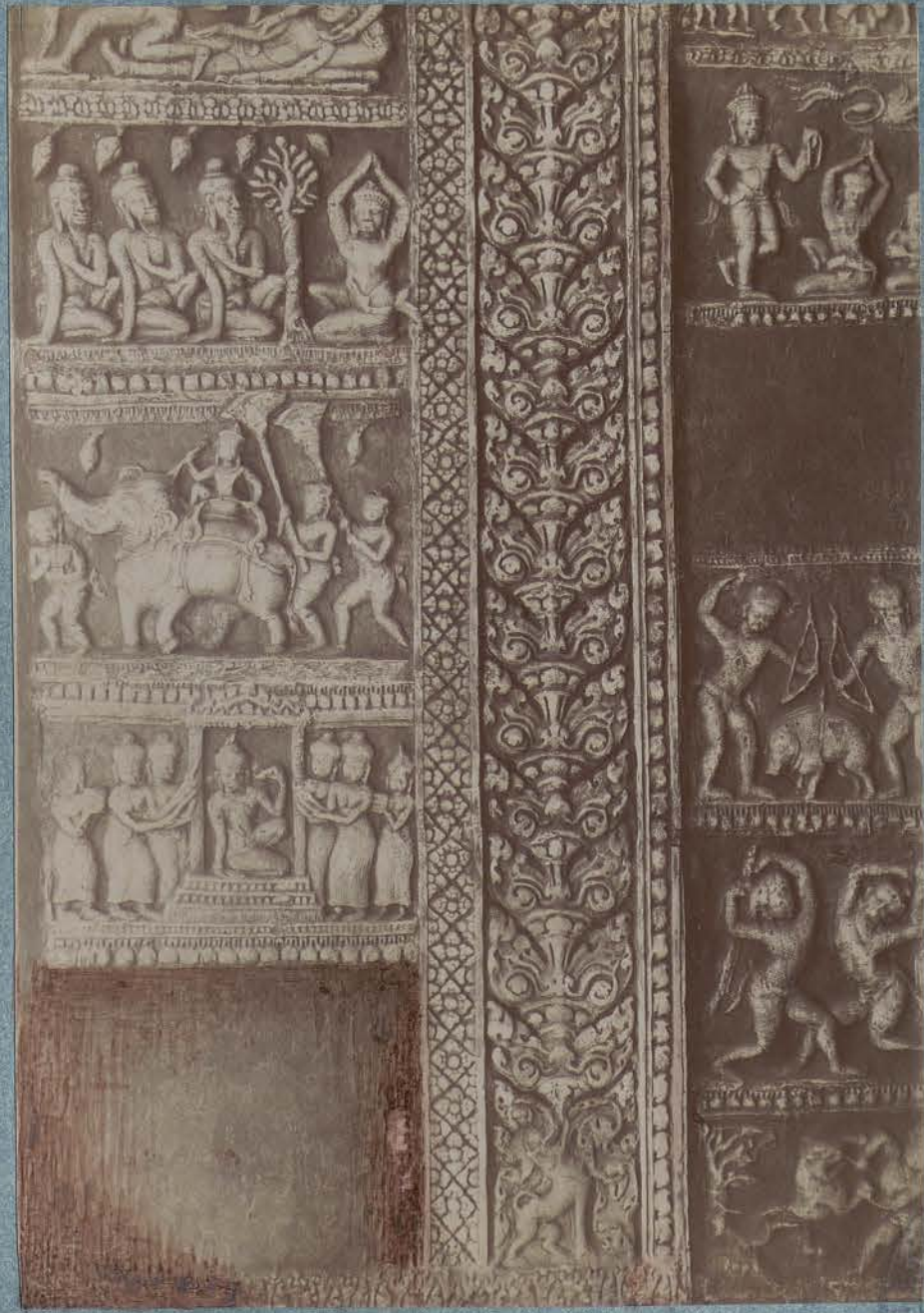
TEMPLE DE BAYON.

Embarcation transportant des combattants.
 — Fragment des bas-reliefs du côté est de la seconde
 galerie.

Moulage



L'ART KHMER



TEMPLE DE BA-POUM.

IV^e-VI^e siècle.

Partie inférieure d'un pilastre à la base
d'une tourelle. Côté est. — On remarque la
simplicité et le naturel dans ces quelques scènes
de la civilisation Khmère.

Moulages.



L'ART KHMER



TEMPLE DE PRÉAKAN.

IV^e-VI^e siècle.

Large décor de face, de l'extrémité d'une
balustrade.

Sculpture originale



Ph. 83 45

L'ART KHMER



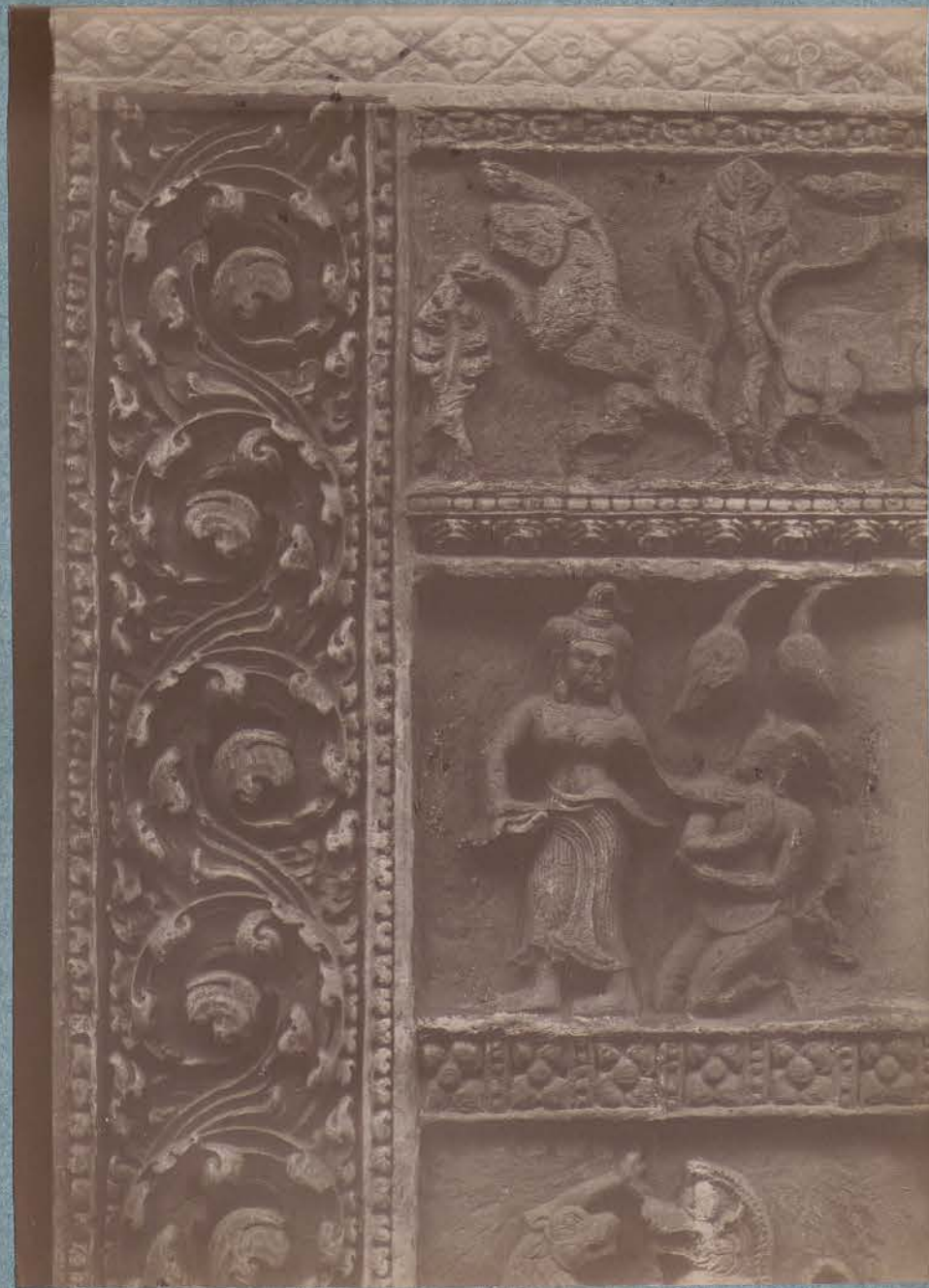
TEMPLE DE PRÉAKAN.

Décor de profil, de l'extrémité d'une
balustrade.

Sculpture originale.



L'ART KHMER



TEMPLE DE BA POUM.

*Large linceau finement sculpté en très
hauts reliefs sur la muraille extérieure.*

Moulage.





L'ART KHMER



TEMPLE DE PRÉAKAN.

Décor sculpté au dessus d'une porte.

La conception des motifs donnerait à l'ensemble un caractère de gravité exclusivement architecturale, si ces motifs détachés en très hauts reliefs par des contours en creux, n'étaient animés des mouvements variés des figures et de l'ample développement des gracieux feuillages.

Moulages.





L'ART KHMER



TEMPLE DE BENG MÉALÉA.

VII^e-XII^e siècle.

Plate-bande supérieure du soubassement général.

TEMPLE DE PRAH-BANTÉAY.

— Frise sous la corniche.

Sculptures originales.





L'ART KHMER



TEMPLE DE TA-PROHM.

Fronton d'une des portes d'entrées.

Moulage.





70

L'ART KHMER



TEMPLE DE BENG MÉALÉA.

Détails de la plate-bande. — De grandes lignes dessinent le motif incrusté, qui se dégage en bas-reliefs, enrichi d'une infinité de détails accessoires.

Sculpture originale.





71

L'ART KHMER



TEMPLE DE BENG MÉALÉA.

Fragment de la plate-bande extérieure du soubassement.

Sculpture originale.





72

L'ART KHMER



TEMPLE DE BENG MÉALÉA.

Bas de pilastre où l'on voit une scène
représentant une bayadère entourée d'admiratrices.
Au dessus, le masque de Rêou divinité du mal,
tenant les feuillages du fronton.
Moulages.



L'ART KHMER



TEMPLE DE BENG MÉALÉA.

Fragment de pilastre, où les figures qui
forment les centres des rinceaux, paraissent être
des divinités et des singes.

Au bas, est un groupe de bayadères.

Sculptures originales.



L'ART KHMER



TEMPLE DE BENG MÉALÉA.

*Composition de la naissance d'un rinceau
au feuillage léger et strié, partant du bas
du pilastre, et se développant dans la hauteur.
Sculpture originale.*



79
51

L'ART KHMER



TEMPLE DE BENG MÉALÉA.

*Fragment de pilastre, et balustrade de fenêtre,
provenant d'un monument voisin.*

Sculptures originales.





L'ART KHMER



TEMPLE DE BENG MÉALÉA.

*Composition d'un dessin habile, de feuillages
souples et élégants, sculptés sur un pilastre.
Des figures et des rosaces forment les centres.
Sculptures originales.*



L'ART KHMER



TEMPLE DE BENG MÉALÉA.

*Stèle, où est sculptée une belle apsara
ou nymphe céleste, entourée d'un fronton contour-
né par le corps du serpent polycéphale.
Sculpture originale.*



L'ART KHMER



TEMPLE DE KOH-KER.

VII^e - XII^e siècle.

*Elegante frise ou crête d'édicule, où des cavaliers
différemment montés, se détachent, entourés de légers frontons à peine
en reliefs, lesquels sont supportés par de gracieux et solides
pilastres.*

Sculptures originales.



79

L'ART KHMER

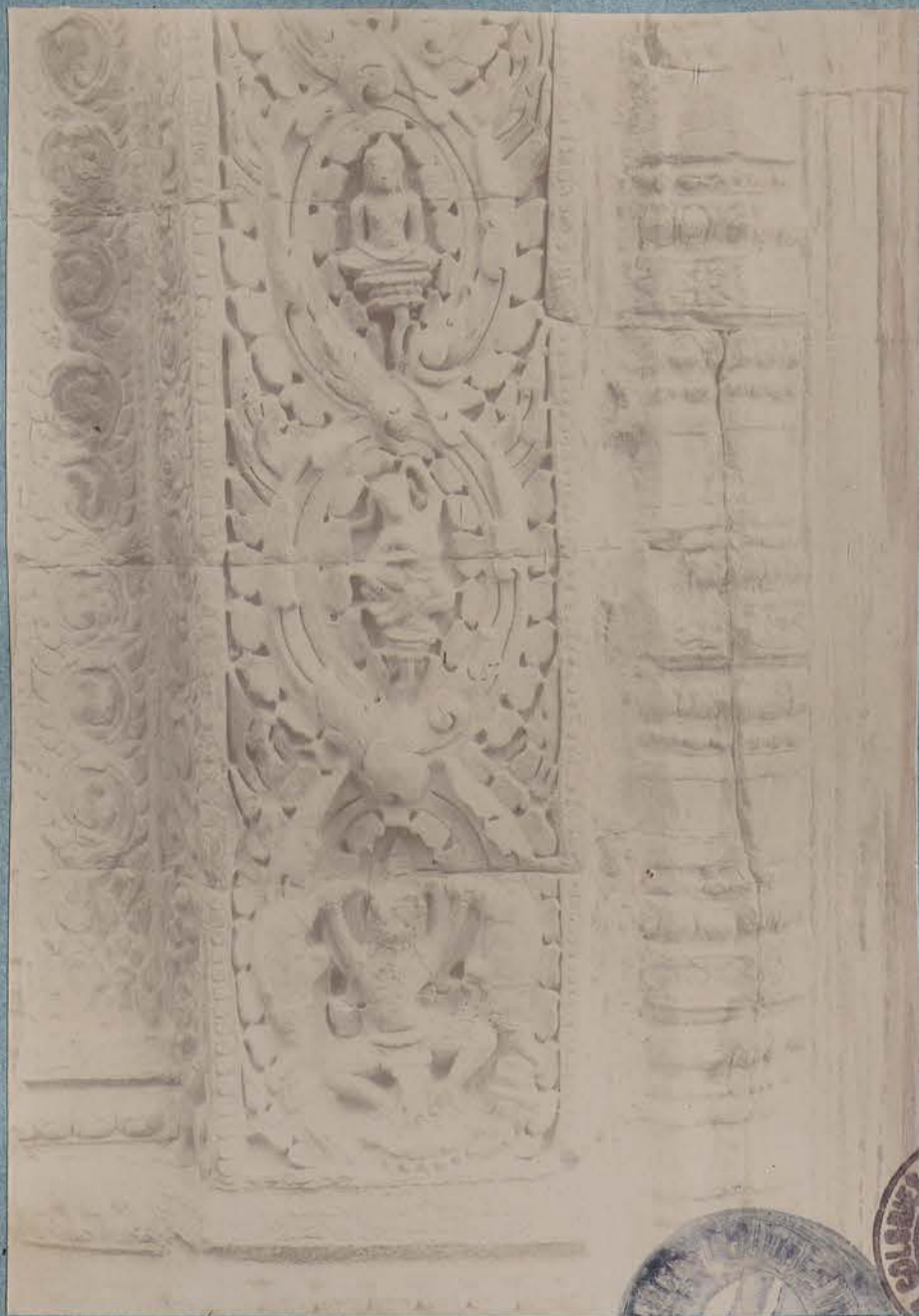


TEMPLE DE VAT BACHET BAAR.
(Compiang - Cham sur le Mékong - VII^e - XII^e siècle.)
Porte d'entrée du sanctuaire. Face ouest.
Sculpture originale.



Ph. 83 79

L'ART KHMER



TEMPLE DE VAT BACHET BAAR.

Fragment de pilastre à la porte d'entrée
du sanctuaire, où se développe un motif d'orne-
mentation tout imprégné de science profonde et
de bon goût.

Sculpture originale.



L'ART KHMER



TEMPLE DE LOLEY.

VII^e-XII^e siècle.

Portail, linteau et colonnettes.

- La fausse porte est une de celles du temple
de Me-Baune.

Dessins.



L'ART KHMER



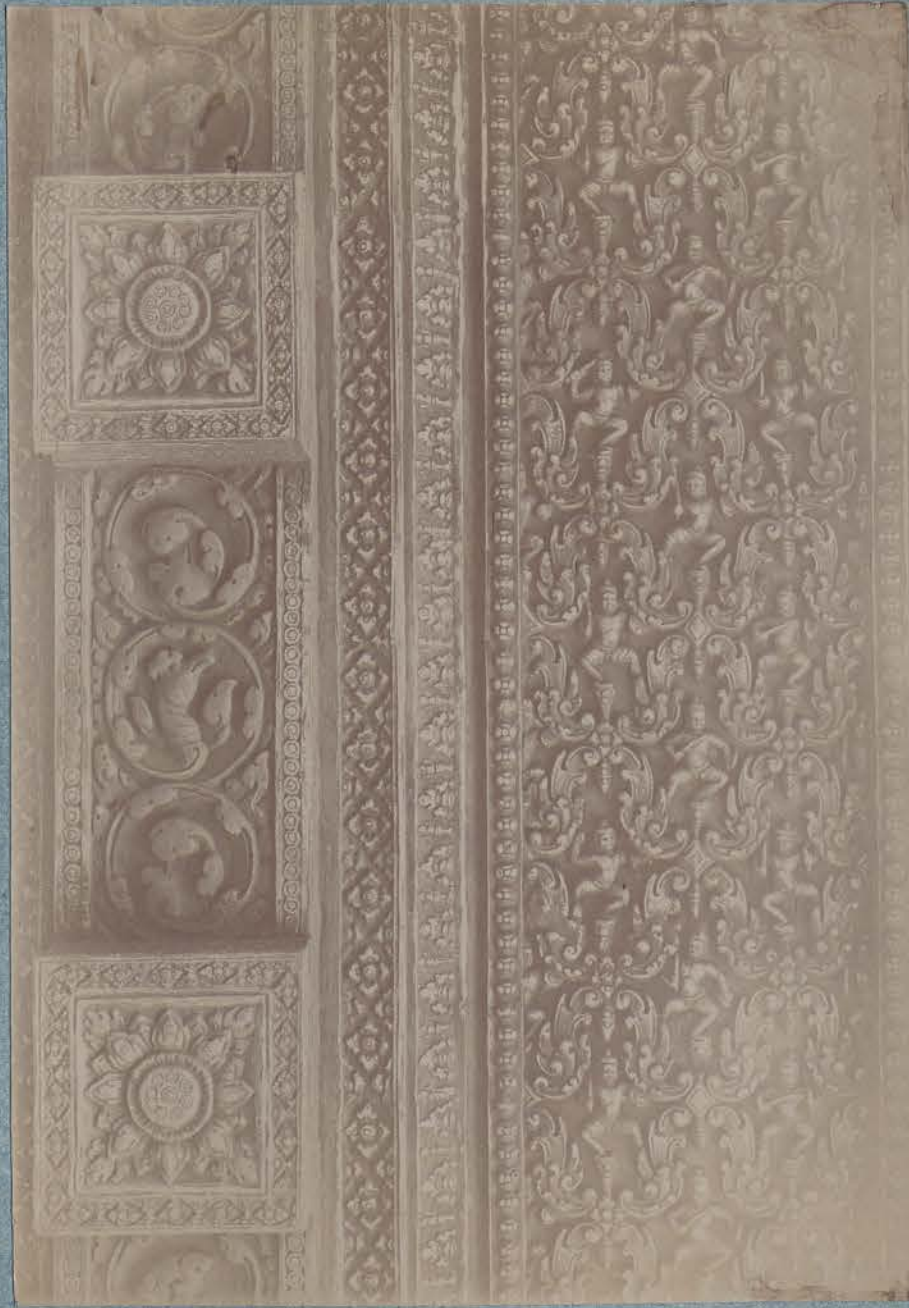
TEMPLE DE LOLEY.

Détails des motifs et rinceaux sculptés au haut du portail.
Dessins.





L'ART KHMER



TEMPLE DE LOLEY.

Riches motifs décorant le centre et un
des côtés d'une fausse porte.
Moulages.





L'ART KHMER



TEMPLE DE LOLEY.

Frise au dessus d'un linteau de porte.
 La pondération et l'harmonie accompagnent dans tous les
 détails, cet intéressant motif.

Moulage.





L'ART KHMER



TEMPLE DE LOLEY.

- Fronton encadrant une tévada ou ange féminin.
 — Ensemble sculpté et isolé sur la muraille.
Moulage.
 — On lit la date du 1X^e siècle, sur le soubassement de ce temple.





L'ART KHMER



TEMPLE DE LOLEY.

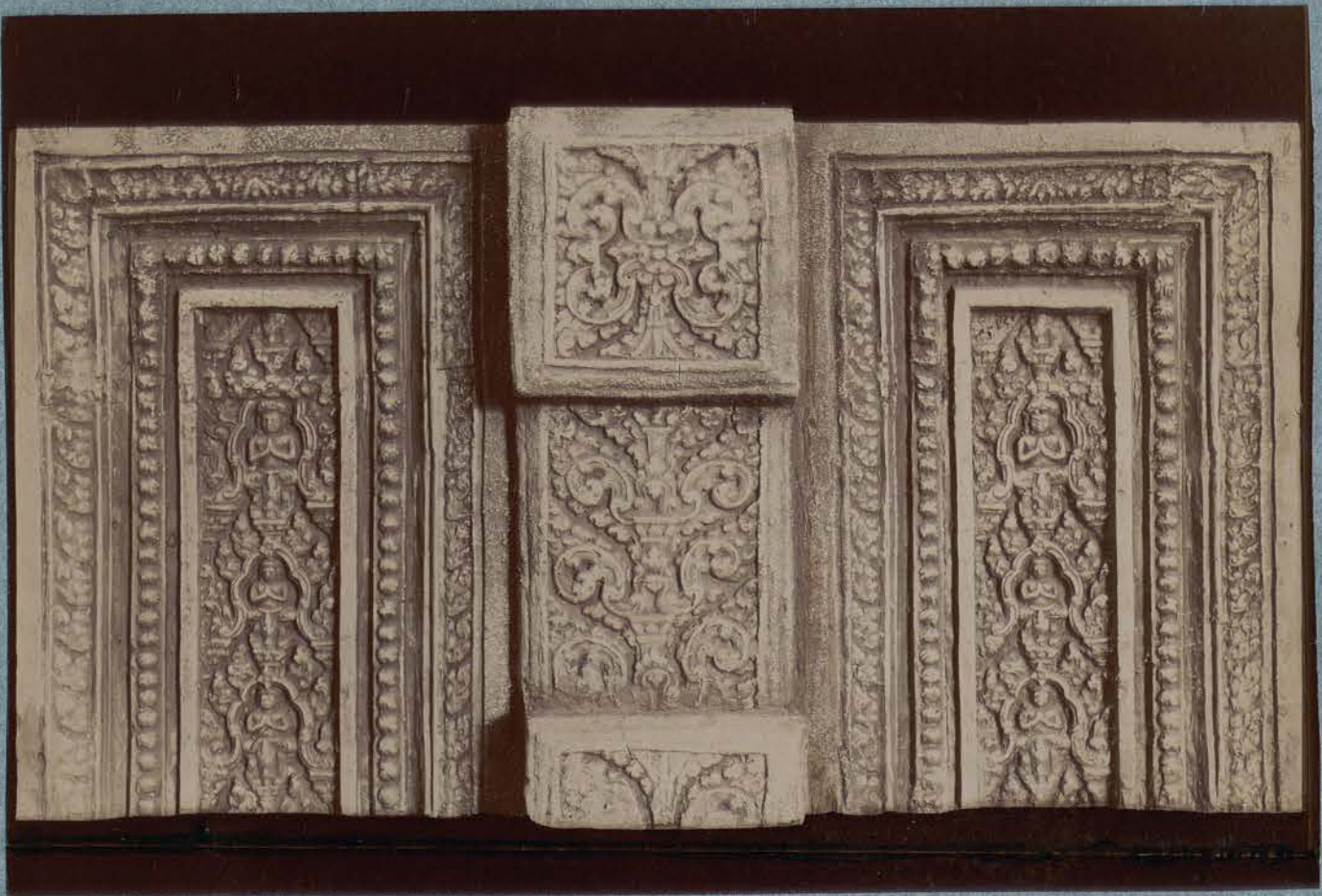
Stèle aux intéressantes courbures,
provenant d'une pagode voisine.
— Hauteur 0^m,62.

Moulage.





L'ART KHMER



TEMPLE DE ME BAUNE.

*Motifs d'ornementation décorant une fausse porte.
Moulages.*





87 bis

L'ART KHMER



TEMPLE DE LOLEY.

Linteau ou dessus de porte.
 - Au dessus, la partie centrale d'un fronton
 du temple de Préakan. Moulages.





L'ART KHMER



TEMPLE DE LOLEY.

Frise au dessus d'un linteau de porte.

Moulage.
 LA FRANCE D'OUTRE-MER
 LE MUSEE NATIONAL D'HISTOIRE NATURELLE
 OFFICE COLONIAL



L'ART KHMER



TEMPLE DE ME BAUNE.

vii^e-xii^e siècle.

Meneau de fausse porte en hauts reliefs
modelés avec une finesse fort remarquable.

- Au dessus, motif central d'un socle de statue,
provenant d'un monument voisin du temple de
Préakan.

Moulages.





L'ART KHMER



TEMPLE DE BARAI ME BAUNE.

VII^e - XII^e siècle.

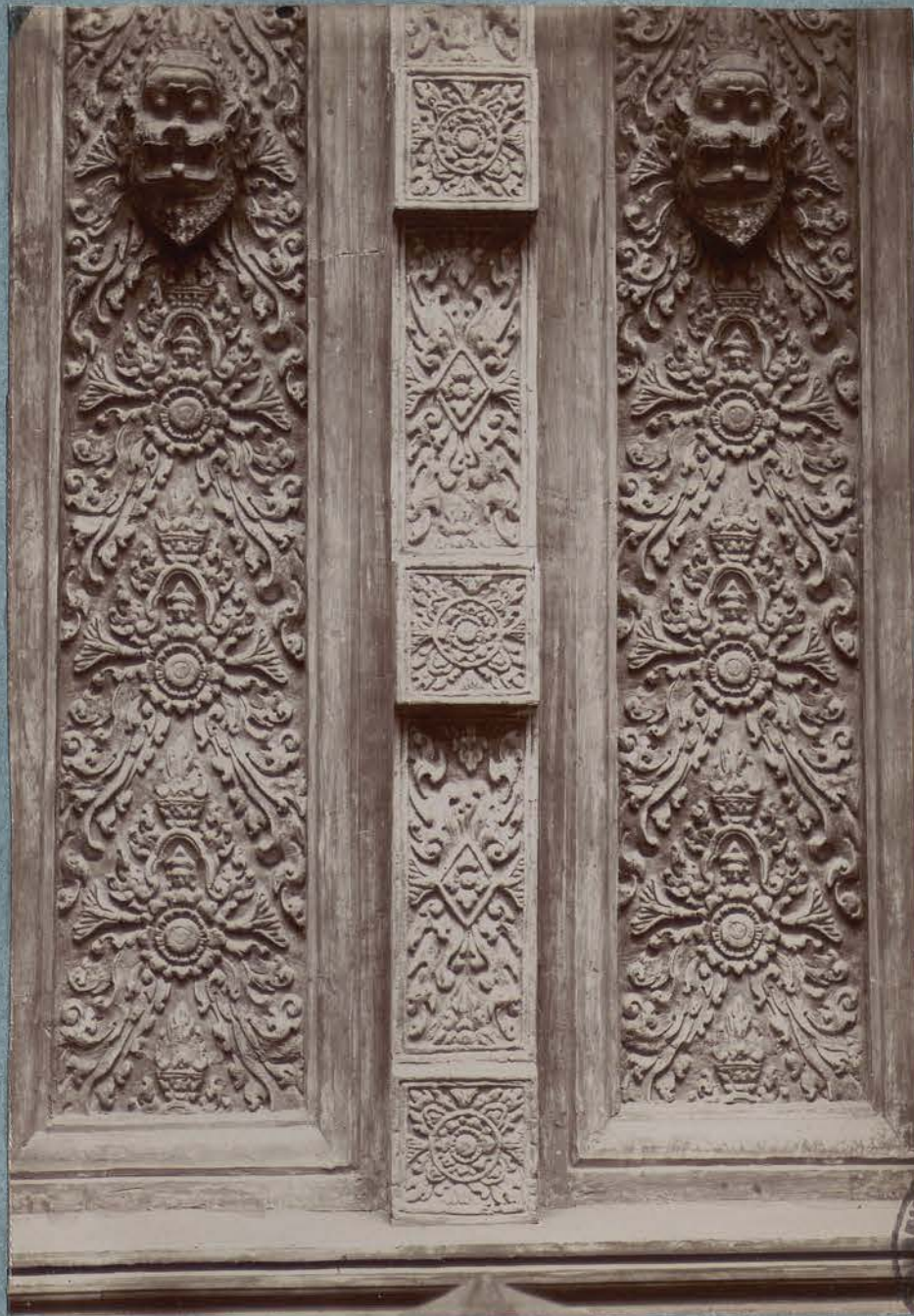
Décoration de pilastres, frises et moulures.

- Le chapiteau est semblable à la base, en sens inverse.
Moulages.





L'ART KHMER



TEMPLE DE BAKOU.
 VII^e-XII^e siècle.
 Mascarons et décors de la partie inférieure
 d'une fausse porte.
Moulages.





L'ART KHMER



TEMPLE DE BAKOU.

Motifs décorant le haut d'un portail.

Moulages.





L'ART KHMER

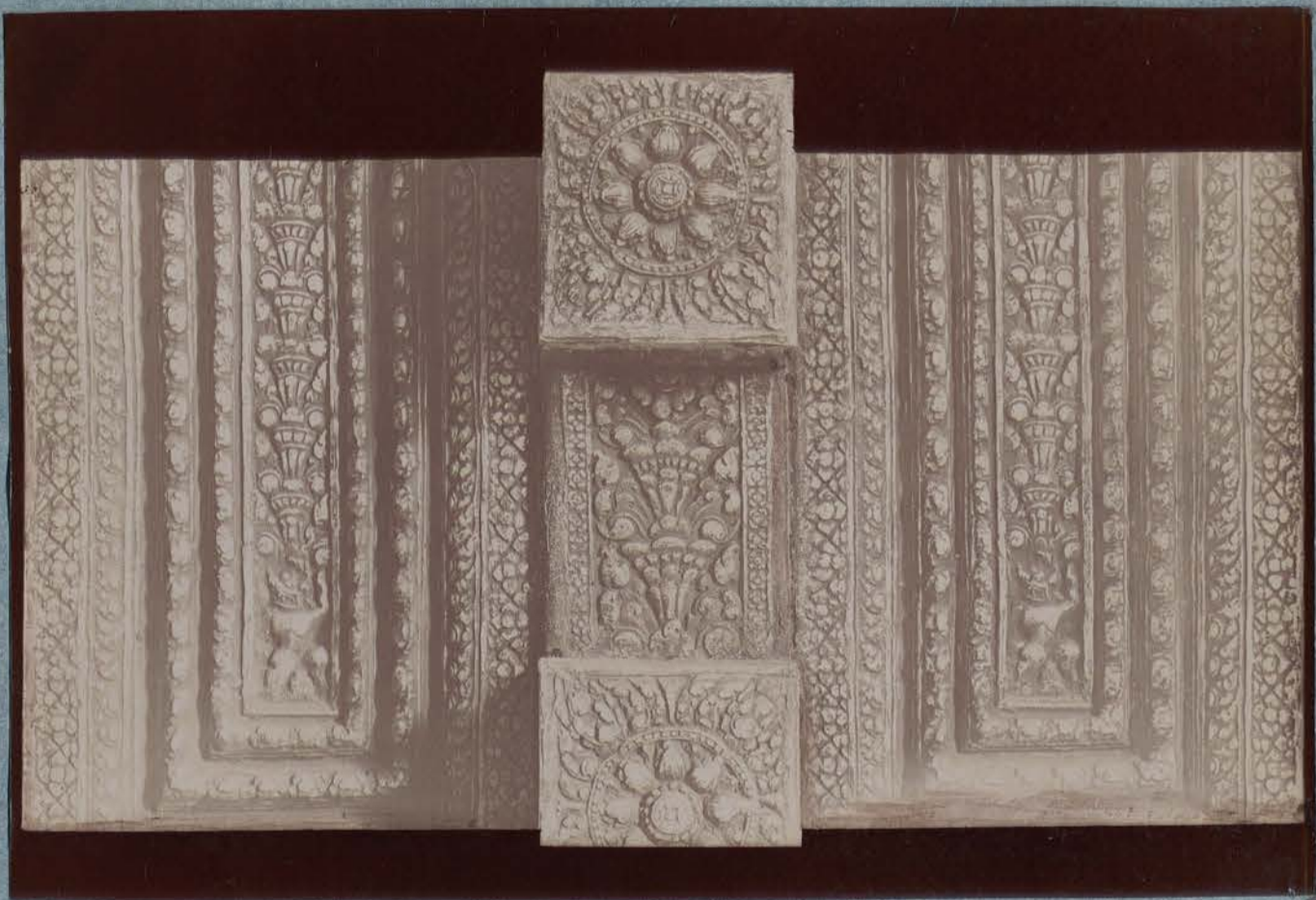


TEMPLE DE BATCHOUM.
VII^e-XII^e siècle.

Fragment central d'un décor au dessus d'une porte.
Moulage.



L'ART KHMER



TEMPLE DE TAMONONE.

Rosaces et ornements où l'on retrouve un caractère analogue à celui de certaines compositions de la Renaissance en Occident.
 — Décors d'une fausse porte.





L'ART KHMER



TEMPLE DE TAMONONE.
VII^e-XII^e siècle.

Motif en linteau formé de rinceaux sculptés profondément dans la pierre, avec une extrême finesse. Dans la composition du centre, on distingue le masque de Rhiou, lié à des lions en forme de décor; et au dessus, trois personnages allégoriques enveloppés de légers feuillages.
- Fragment de bas-relief provenant du temple d'Angkor-Vat.
Moulages.





L'ART KHMER



TEMPLE DE TAMONONE.

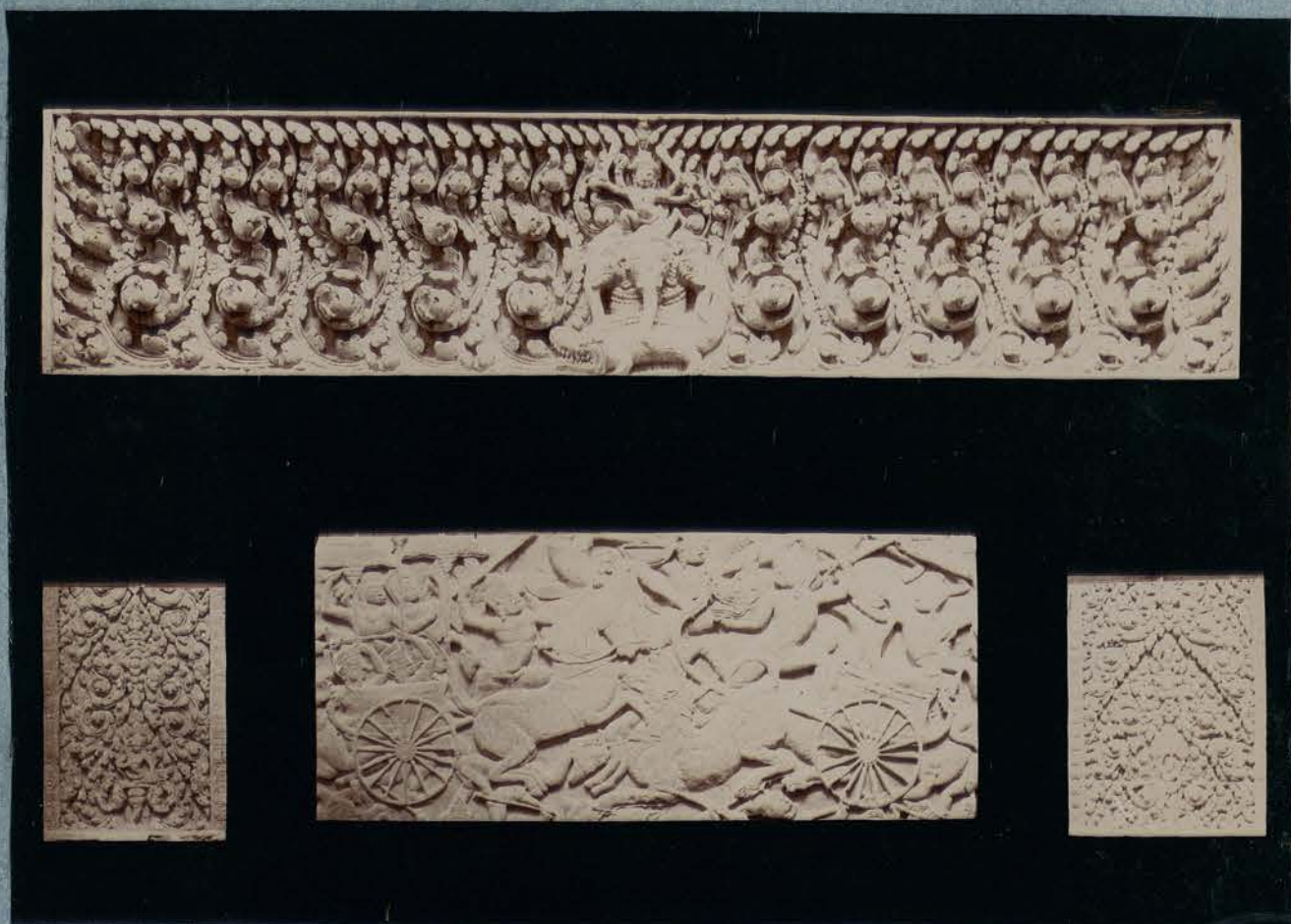
*Motif d'ornementation uniquement
 composé de feuillages et de fleurs, provenant
 d'un pilastre.*

Moulage.





L'ART KHMER



TEMPLE DE TAMONONE.

Motif en linteau formé de rinceaux sculptés avec grande finesse, et extrêmement fouillés dans la pierre. Au centre, le dieu Indra protecteur de la Cité, monté sur l'éléphant tricéphale, en forme de décor.

— Fragments de bas-reliefs provenant du temple d'Angkor-Vat.
Moulages.





L'ART KHMER



TEMPLE DE TAMONONE

Harmonieux motif de pilastre, où les courbures donnent naissance à des feuillages détachés sur les fonds en creux, par la puissance du relief. Des figures garnissent les centres, et la figure du bas n'est pas placée sur la ligne médiane, pour éviter l'aspect balustre.

Moulage.



L'ART KHMER



TEMPLE DE TAMONONE.

*Motif de décor aux larges rinceaux,
sculpté sur un pilastre.
Moulage.*



L'ART KHMER



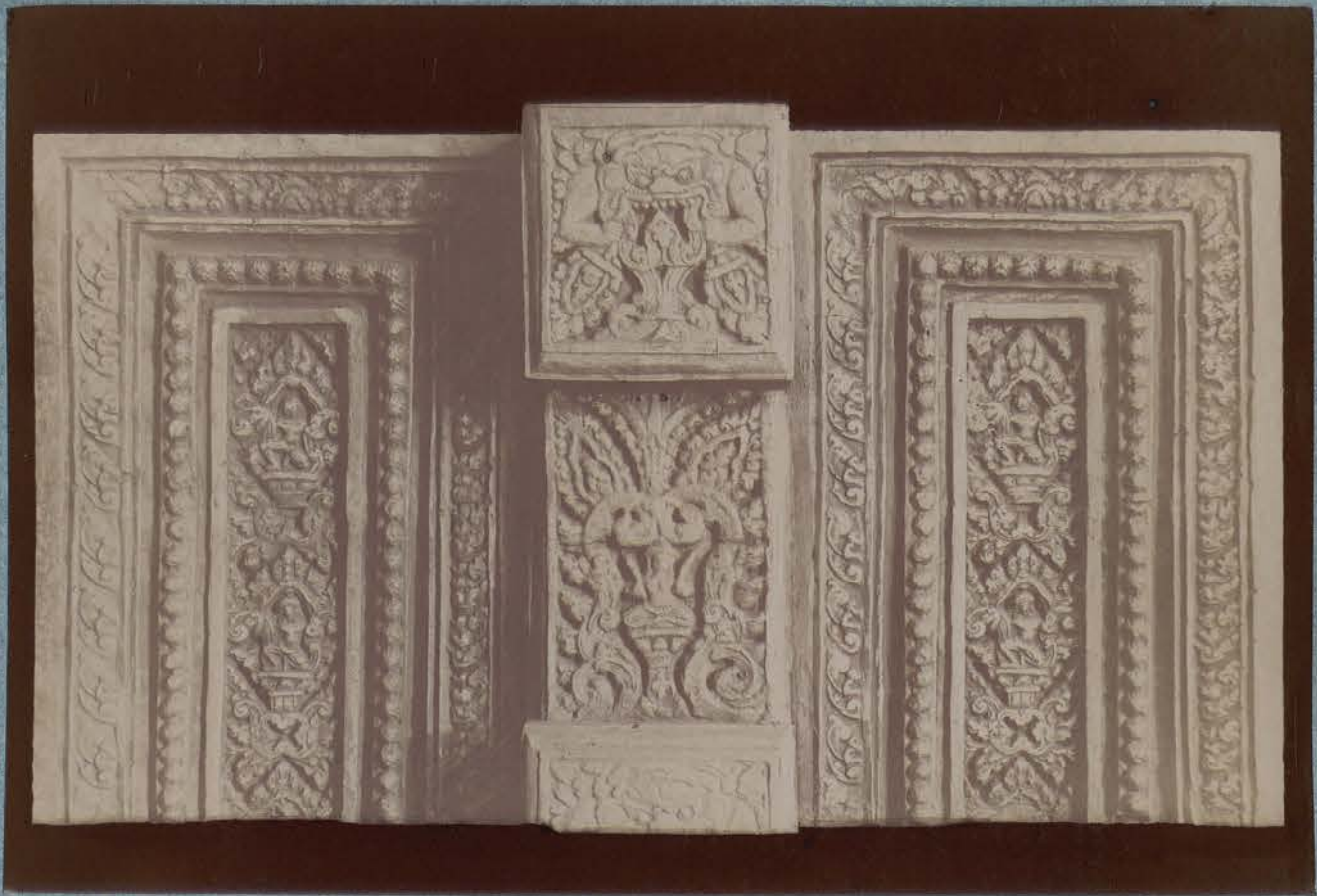
TEMPLES DE TAMONONE
ET DE PONTEAY-PRÉA-KHAN.

*Motifs des frises situées sous les corniches.
Moulages.*





L'ART KHMER



TEMPLE DE PRÉA REAP.

VII^e-XII^e siècle.

Motifs d'ornementation au caractère exotique fort remarquable sculptés sur une fausse porte.

Moulages.





L'ART KHMER



FRAGMENT DE L'ENTRÉE D'UN SANCTUAIRE.

Lion, frises et soubassement, empruntés à la seconde période : VII^e - XII^e siècle.

Moulages.





L'ART KHMER

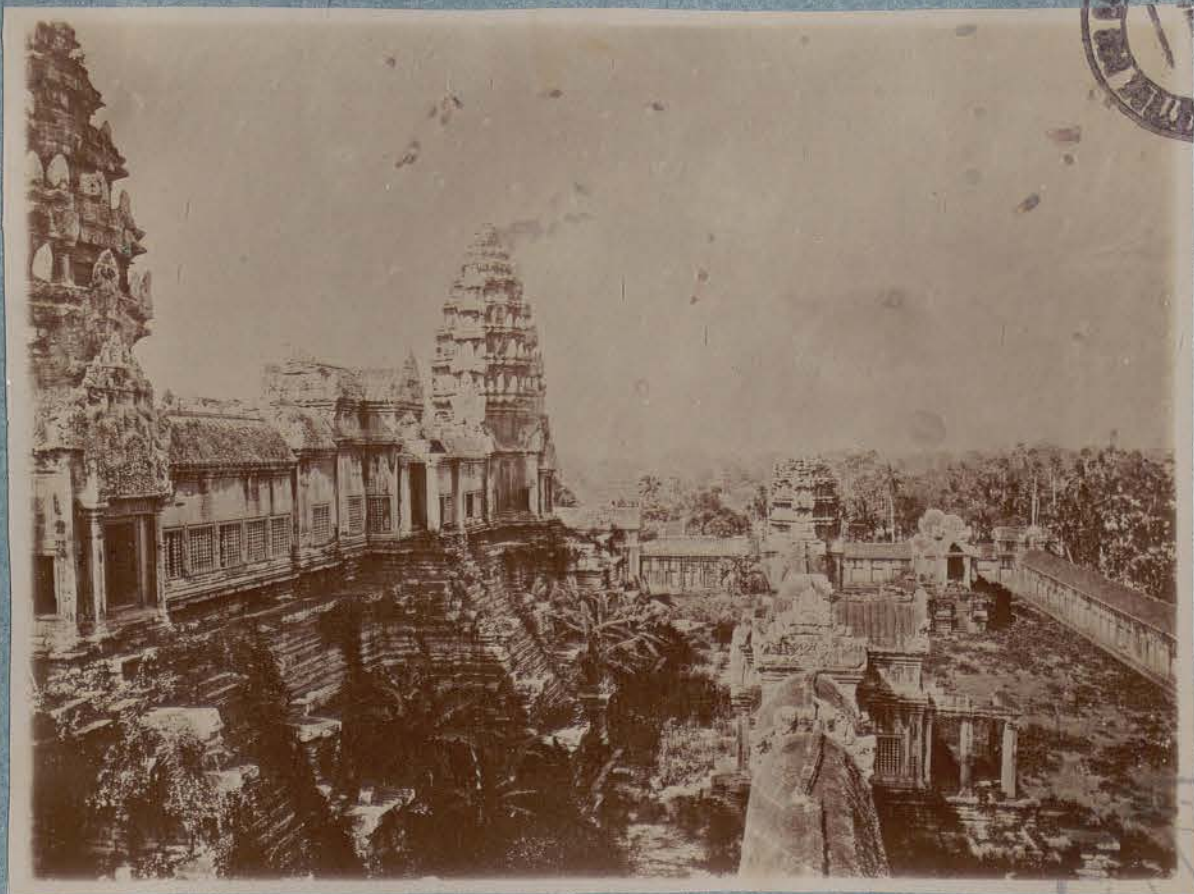


TEMPLE D'ANGKOR-VAT.

Stèle où est représentée une composition remplie de sentiment et de bon goût, qui paraît être une allusion à la nouvelle religion bouddhique : Le jeune Bouddha présenté à la nature, par Vischnou à genoux ; au fond, la trinité brahmanique.
Moulage.



L'ART KHMER



TEMPLE D'ANGKOR-VAT.

VII^e-XII^e siècle.

Le plus grand temple de l'Indo-Chine ancienne,
vu d'un angle du deuxième étage, à l'état actuel.
Côté nord-est.

Photographie.



L'ART KHMER

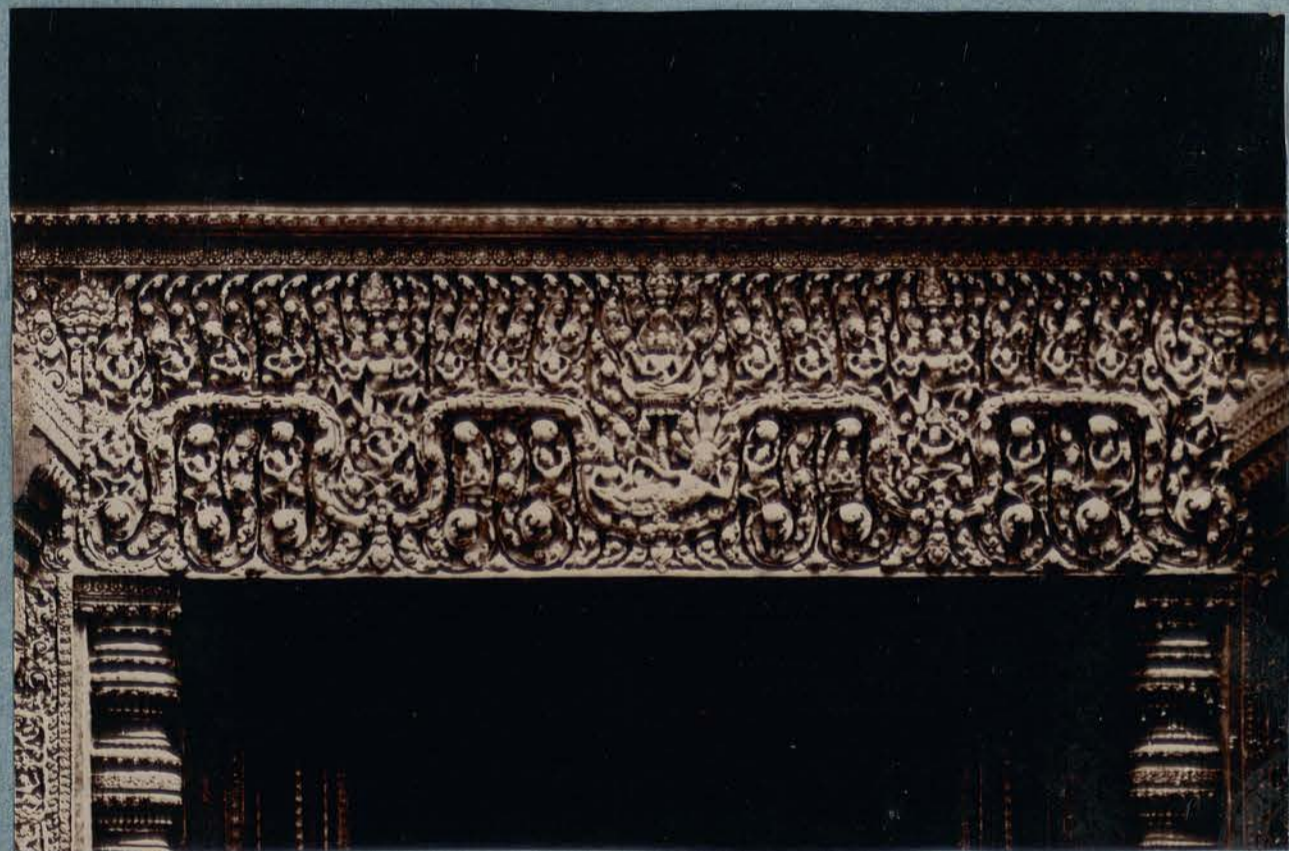


TEMPLE D'ANGKOR-VAT.

L'une des portes d'entrée, linteau
 et colonnettes, frises et pilastres, — Au fond, la
 statue du Bouddha, assis sur le serpent polycéphale.
Restitution.



L'ART KHMER



TEMPLE D'ANGKOR-VAT.

Multiple décor sculpté à l'une des portes d'entrée.

Moulage





L'ART KHMER



TEMPLE D'ANGKOR-VAT.

Composition vivante et animée, intéressante par les coiffures; et où s'exprime particulièrement la science du geste.
 - Linteau au dessus de porte.

Moulage





L'ART KHMER



ENTRÉE D'UN SANCTUAIRE.

Ensemble d'architecture et de décoration
extérieure. *Restitution*





L'ART KHMER



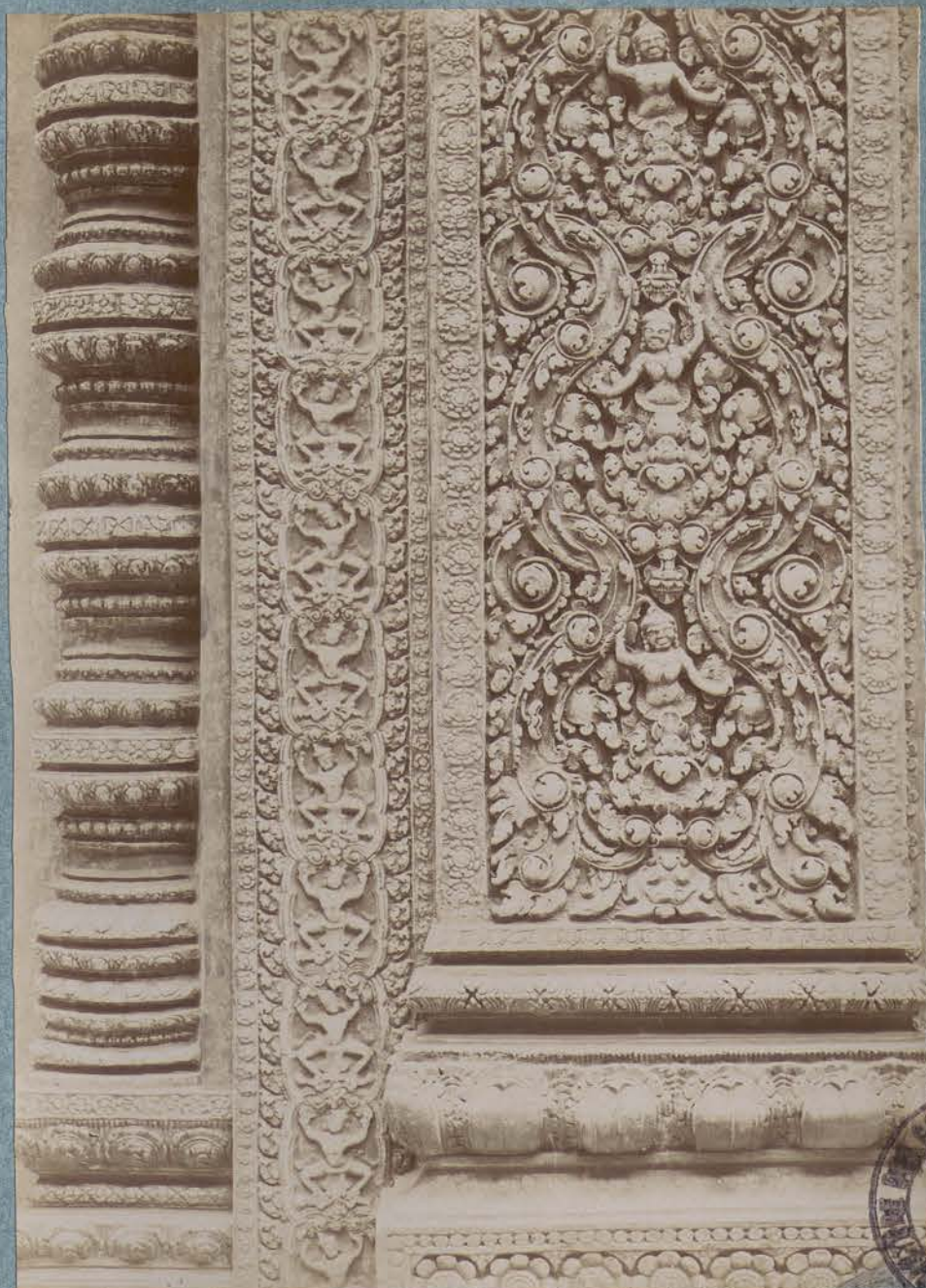
TEMPLE D'ANGKOR-VAT.

Riche et large décor des ondulations de
 feuillages de rinceaux. Une figure de lion, plus puissante,
 se développe à la partie inférieure du pilastre.
Moulage.





L'ART KHMER



TEMPLE D'ANGKOR-VAT.

Détails à l'une des portes d'entrée.

- On voit à cet immense édifice, les grandes lignes simplifiées, et dans tous ses décors, une science plus accomplie et plus parfaite, que sur les monuments précédents.

Restitution.





L'ART KHMER



TEMPLE D'ANGKOR-VAT.

Détails du motif d'ornementation,
 placé sous la corniche de la tour d'entrée.
Moulage.





L'ART KHMER.



TEMPLE D'ANGKOR-VAT.

L'un des piliers, à l'angle de la terrasse d'entrée.

Restitution

L'un des balustres d'une fenêtre.

Sculpture originale.





L'ART KHMER



TEMPLE D'ANGKOR-VAT.

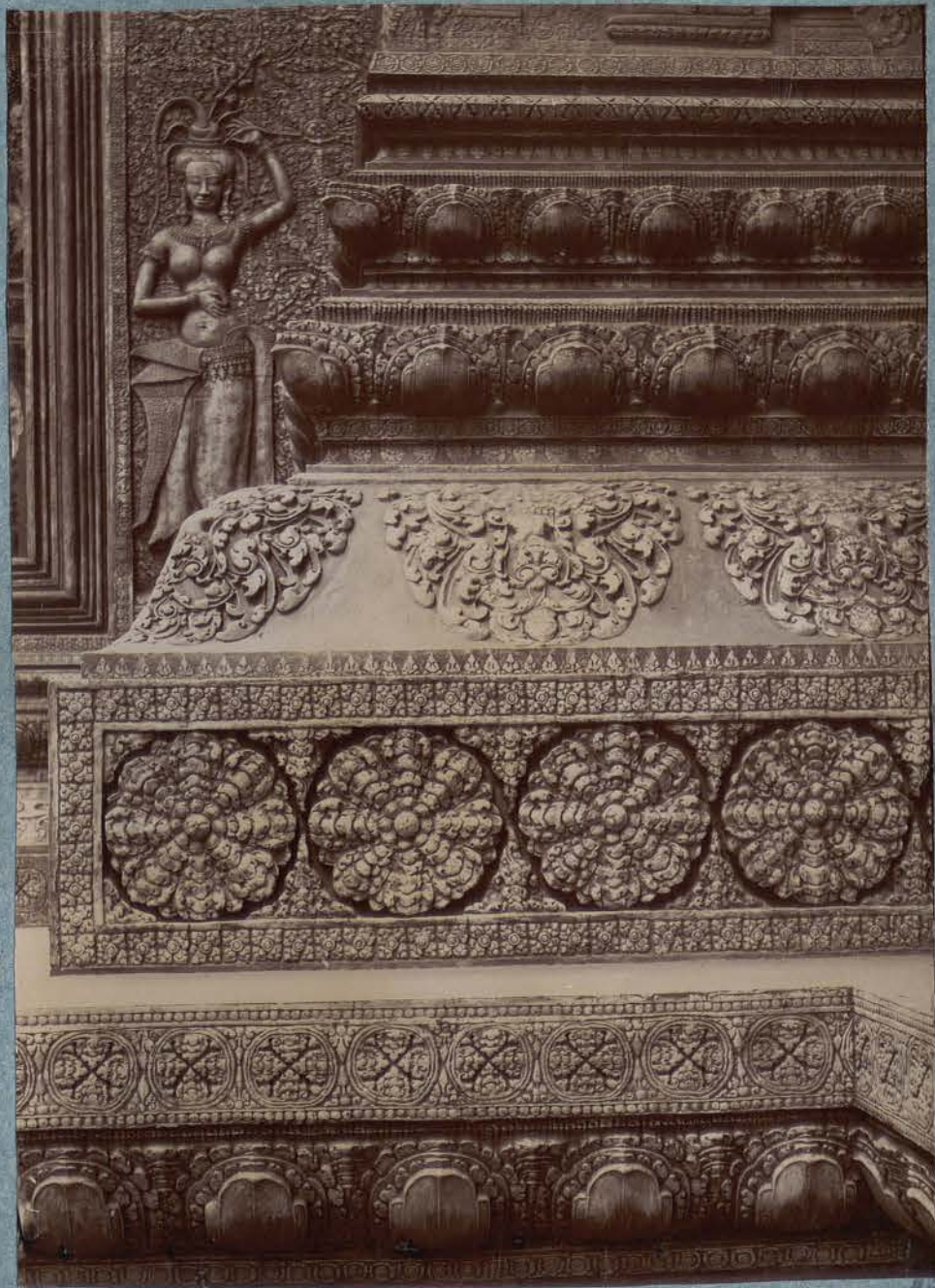
Angle du soubassement d'une galerie extérieure, avec un des balustres de la fenêtre, et une coupe de la muraille. Des tévadas ou anges féminins y sont sculptés, entourés d'ornements et de riches frontons.

Dessins.





L'ART KHMER



TEMPLE D'ANGKOR-VAT.

Détails des frises et moulures du soubassement.

— En général, les frises à surfaces planes, présentent des ornements incrustés, et les frises à surfaces courbes, présentent des ornements en reliefs.

Restitution.





L'ART KHMER



TEMPLE D'ANGKOR-VAT.

*Motifs décorant la muraille d'une
galerie extérieure, alentour des tévadas ou
anges féminins. Moulages.*





L'ART KHMER



TEMPLE D'ANGKOR-VAT.

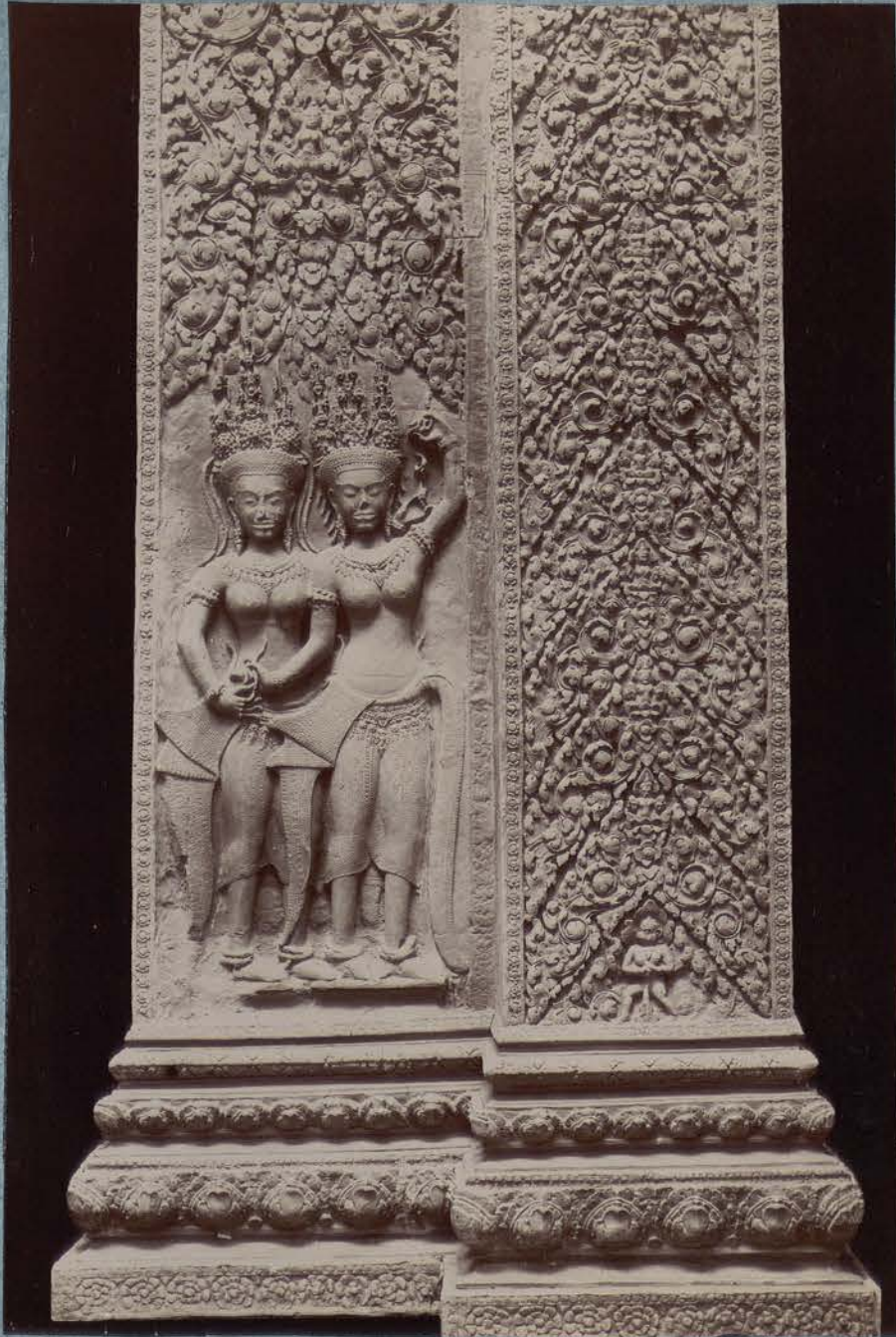
Tévada ou ange féminin revêtu de parures et d'étoffes. La figure est encadrée d'un riche et léger fronton, supporté par deux pilastres; et au dessus, paraît le masque de Rhéou qui donne naissance à des rinceaux, toujours auprès d'une divinité du bien.

Moulage.





L'ART KHMER



TEMPLE D'ANGKOR-VAT.

Groupe mystique de deux tivadas, surmonté
 d'un riche décor ; et fragment de pilastre, provenant
 de la cour des galeries croisées.

Moulages.





L'ART KHMER



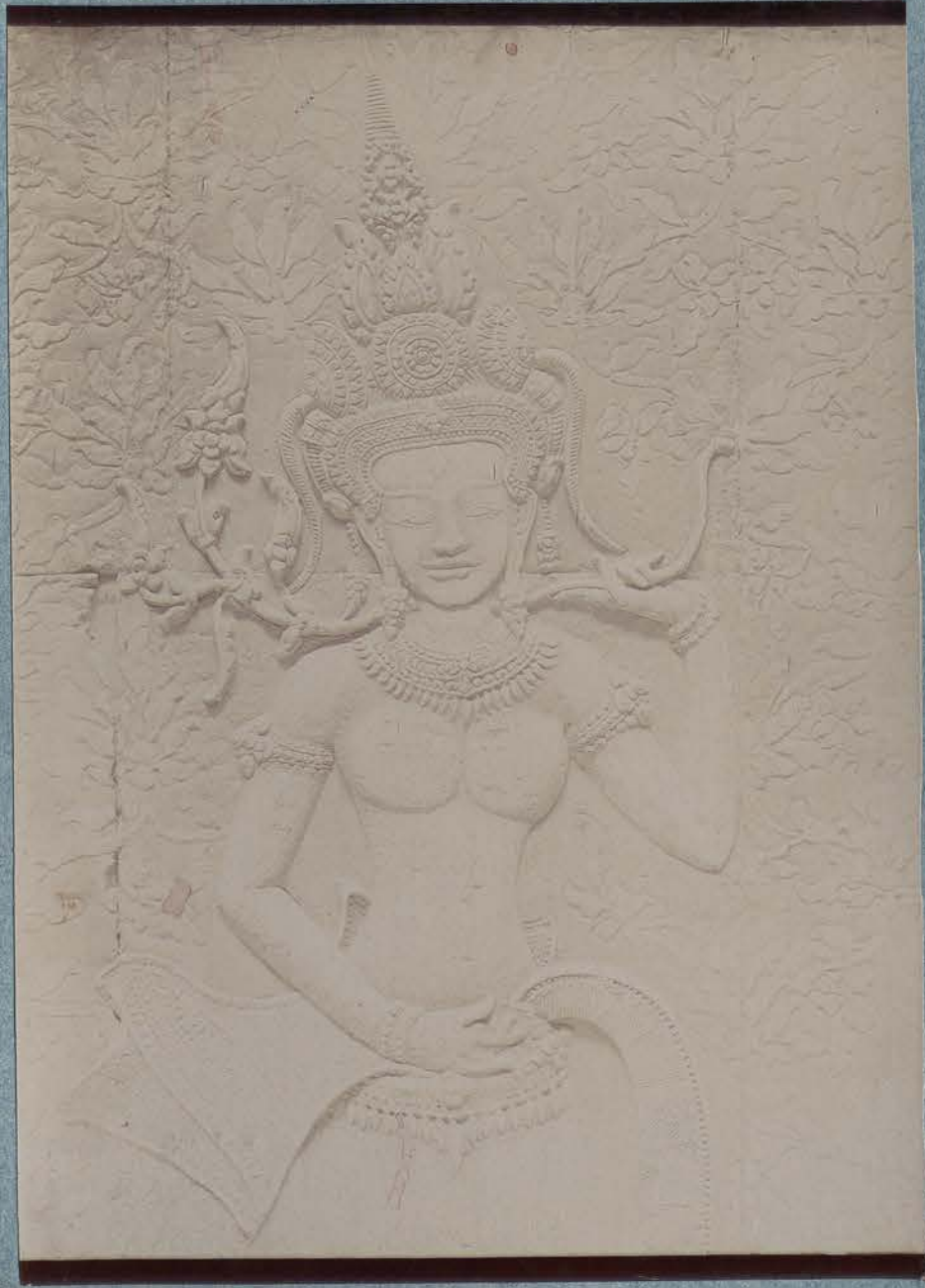
TEMPLE D'ANGKOR-VAT.

Fronton d'une des portes d'entrée. *Moulage.*





L'ART KHMER



TEMPLE D'ANGKOR-VAT.

Partie supérieure d'une tévada, sculptée en
bas-relief sur la muraille extérieure, et entourée
d'un décor de fleurs et de feuillages incrustés;
contraste qui éloigne le fond,
de la figure décorative.

Moulage.





L'ART KHMER



TEMPLE D'ANGKOR-VAT.

Groupe de deux tévadas ou anges féminins, sculpté sur la muraille extérieure de la galerie ouest.
 - Au milieu des formes étranges qui les coiffent et les vêtissent avec ampleur, les allures naïves et mystiques de ces figures, détachent des contours simples et élégants.

Moulage.





L'ART KHMER



TEMPLE DE PRÉAKAN.

Fragment de pilastre, où se jouent les personnages, les feuillages et les animaux. Au bas, une nymphe céleste est entourée d'un fronton naissant de deux corps d'oiseaux; et l'encadrement du centre, devait renfermer un personnage assis.

Moulage.





L'ART KHMER



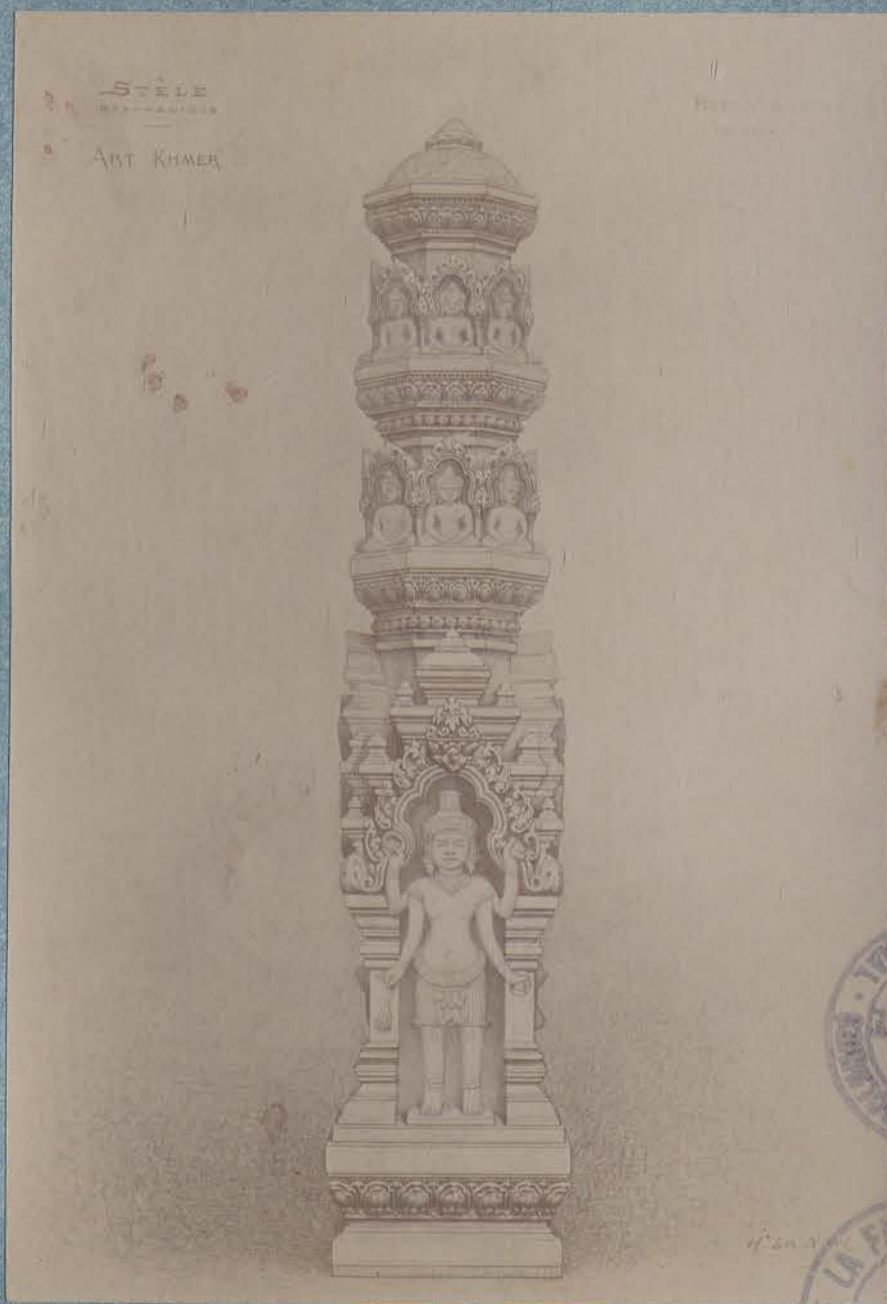
TEMPLE DE PRÉAKAN.

Stèle brahmanique dégradée, provenant
d'un carrefour.
Sculpture originale.





L'ART KHMER



TEMPLE DE PRÉAKAN.

Restauration de la stèle brahmanique dégradée qui fut trouvée à un carrefour. — On remarque dans ce ravissant joyau d'architecture l'irrégularité de l'arc trilobé du fronton et la charmante fantaisie de la tourelle encadrant successivement huit figures de Brahma.

Hauteur 1^m,45.

Dessins.



L'ART KHMER



TEMPLE DE PREAKAN.

Stèle carrée où l'on voit alignée une infinité de petites figures de yakhs ou gardiens porteurs de massues. — Sur les quatre frontons, sont figurés des sujets brahmaniques. — Cette stèle fut trouvée au milieu de la chaussée orientale qui conduit au monument.

Sculpture originale.





L'ART KHMER



TEMPLE DE PRÉAKAN.

Stèle trouvée à un carrefour. — Sur les quatre côtés, sont sculptés alternativement, un Brahma assis et un Brahma debout.
 — Hauteur 0^m 78^c. *Sculpture originale.*



L'ART KHMER



TEMPLE DE PRÉAKAN (Attribué au)
Ctèle où est représentée la statue de Vischnou
assis, entouré d'un beau fronton.
Sculpture originale.





L'ART KHMER



TEMPLE DE PRÉAKAN.

Statue de Vischnou, l'une des trois figures de la trimourti ou trinité Brahmanique, assis sur le serpent heptocéphale, qui redresse ses têtes, en une sorte d'éventail concave, d'un bel effet décoratif. On retrouve sur cette statue, des traces d'une sorte de ciment rouge, qui devait être le dessous d'une dorure disparue.

Sculpture originale.



L'ART KHMER



TEMPLE DE PREAKAN.

Où sont représentés des attributs
de la Trimoukti, entourés d'un décor
d'un grand style.

- Ces attributs sont, à droite : La massue, le disque,
et la conque de Vischnou. — Au centre, le trident
de Civa. — A gauche, le rosaire et le vase de Brahma.
Sculpture originale.



L'ART KHMER



TEMPLE DE PRÉAKAN.

*Fragment de la statue du Bouddha.
Sculpture originale.*

— Cette statue est d'une époque postérieure au VI^e siècle.



L'ART KHMER



TEMPLE DE PREASAT PREA TOMREY.
 VII^e-XII^e siècle.

Eléphant de face, provenant de la pyramide
 du divin éléphant. *Sculpture originale.*
 - Au fond, linteau et fausse porte à une tour
 du temple de Bayon. *Restitution.*





L'ART KHMER



TEMPLE DE PRÉASAT PRÉA TOMREY.

Eléphant de profil, provenant de la pyramide du divin éléphant. Aux contours sobres, d'une simplicité élevée, d'un aspect un peu lourd, aux oreilles trilobées, cet éléphant paraît revêtu d'un charme particulière.

Sculpture originale.



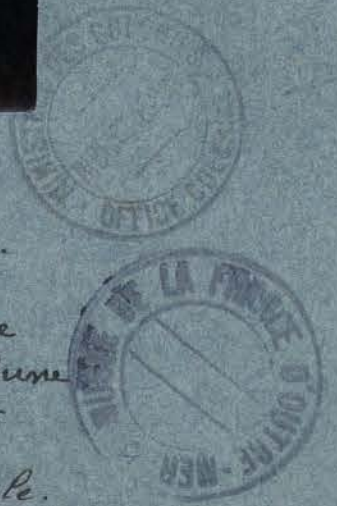


L'ART KHMER



TEMPLE DE PREASAT-PRATHCOL.
VII^e-XII^e siècle.

*Statue d'une divinité allégorique revêtue
d'une cotte de mailles particulière, formée d'une
infinité de personnages minuscules assis et
alignés. Sculpture originale.*





L'ART KHMER



TEMPLE DE PREASAT-PRATHCOL.

Yak porteur de massue; gardien
 symbolique de l'entrée du monument.
 — Le lion provient du temple de Préakan.
Sculptures originales.





L'ART KHMER



TEMPLE DE KAMPOT.
VII^e-XII^e siècle.

Portrait du roi Khmer Coctre, à l'expression
candide et superbe, assis, dans la pose particulière-
ment affectée aux rois : un genou levé et l'autre
à terre. — Statuette de 0^m,70 de hauteur
totale.

Sculpture originale.



L'ART KHMER



RVINES DE BASSET (Province de Battambang)

VII^e-XII^e siècle.

Statue de Brahma, assis.

Sculpture originale.





L'ART KHMER



MONUMENT DE LA PROVINCE DE KOMPONG-SOAY.
VII^e-XII^e siècle.

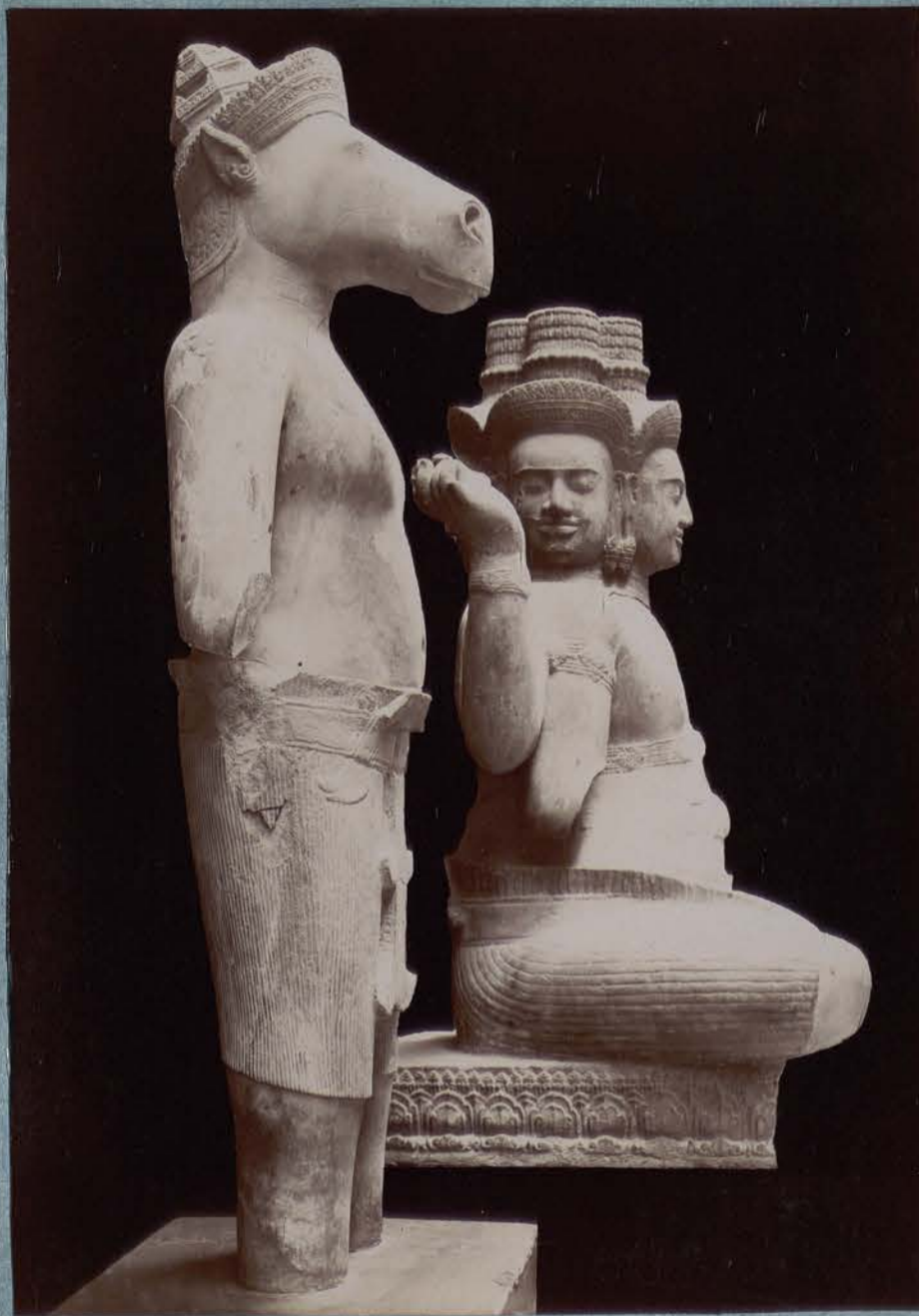
Statue symbolique dont les grandes lignes
rappellent celles des statues de l'ancienne Egypte:
Préas-Setthi-Suos, chef des yaks, gardien des
richesses de Kouvera.

Sculpture originale.





L'ART KHMER



MONUMENT DE LA PROVINCE DE KOMPONG-SOAY.

*Statue symbolique, de profil.
 — A côté, la statue de Brahma assis, de profil.
 Sculptures originales.*





L'ART KHMER



TEMPLE DE TA-PROHM.

VII^e-XII^e siècle.

Décor du fond d'une galerie extérieure.

— La superposition de ces deux portails et de ces trois arcs, de formes et de naissances différentes, donnent à l'ensemble un intérêt tout particulier, et un style unique.

Moulages.





L'ART KHMER



TEMPLE DE TA-PROHM.

Bas de pilastre, composé de rinceaux
 et de figures au centre, d'une grande richesse
 et d'une grande légèreté. Au bas, quatre figures
 qui paraissent faire allusion à quelque symbole.
Moulage.





L'ART KHMER



TEMPLE DE TA-PRONM.

Statue de femme, dont le torse rappelle les formes de l'ancienne Egypte. La carrure des pieds de cette statue, lui donne un caractère essentiellement architectural.

Sculpture originale.





L'ART KHMER



MONUMENT DE LA PROVINCE DE STRUNG TRENG.
VII^e - XII^e siècle. (Laos).

Statue de la déesse Lakshmi (Srey Krom Lakh);
très remarquable par la grande simplicité de ses
formes arrondies, puissantes et élégantes à la fois.
Sculpture originale.





L'ART KHMER



TEMPLE D'ANGKOR-VAT.

Figures de guerriers, oiseaux et frontons,
 toques et pendeloques, aux décors riches et légers.
 Fragment d'une frise basse d'une galerie extérieure.
Moulage.





L'ART KHMER



TEMPLE D'ANGKOR-VAT.

*Apsaras ou Bayadères divines entourées
d'ornements, bandeaux et pendeloques, sculptés
aussi finement que la dentelle, provenant d'une
frise basse de la galerie d'entrée.*

Moulage.





L'ART KHMER



TEMPLE D'ANGKOR-VAT.

Détails d'une figure de bayadère, isolée
sur un fond plus creux; de telle sorte qu'elle se
détache, du léger décor qui l'encadre.
Moulage.





L'ART KHMER



TEMPLE D'ANGKOR-VAT.

*Coupe d'une galerie, à l'entrée
d'un sanctuaire.*

Restitution.





L'ART KHMER



TEMPLE D'ANGKOR-VAT.

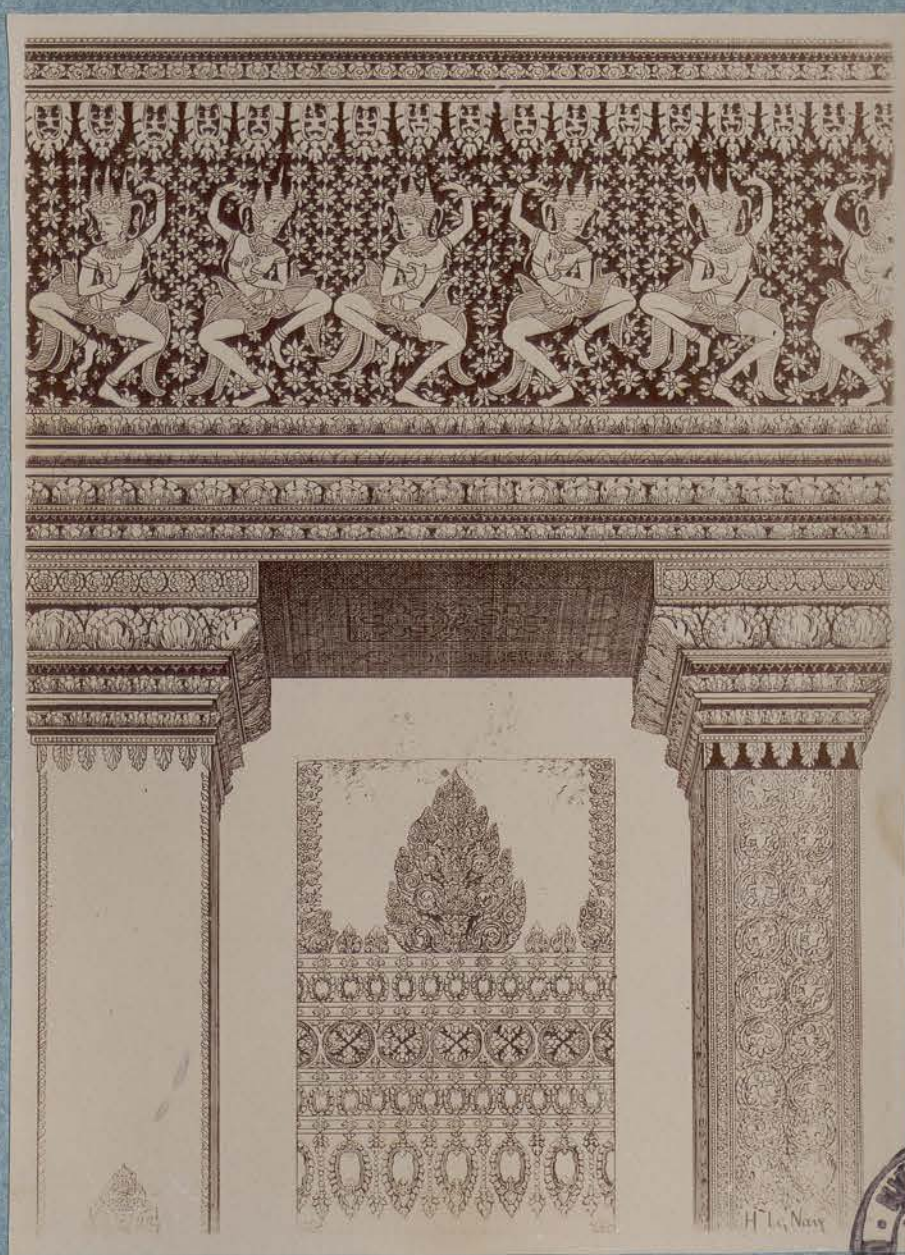
*Ensemble d'une partie de la décoration
intérieure d'un sanctuaire.*

Restitution.





L'ART KHMER



TEMPLE D'ANGKOR-VAT.

Les frises et les moulures des chapiteaux, sont disposées par oppositions de surfaces courbes et de surfaces planes; et le motif du milieu, qui se voit sur le pilier de gauche, devait être doré, sur fond blanc ou rouge clair. — Fragment de décoration intérieure d'un sanctuaire.

Dessins.





L'ART KHMER



TEMPLE D'ANGKOR-VAT.

Détails d'une frise de bayadères sculptées
 en très bas reliefs et dorées, sur fond garance semé d'étoiles d'or,
 à l'intérieur d'un sanctuaire.

Dessins.





L'ART KHMER



TEMPLE D'ANGKOR-VAT.

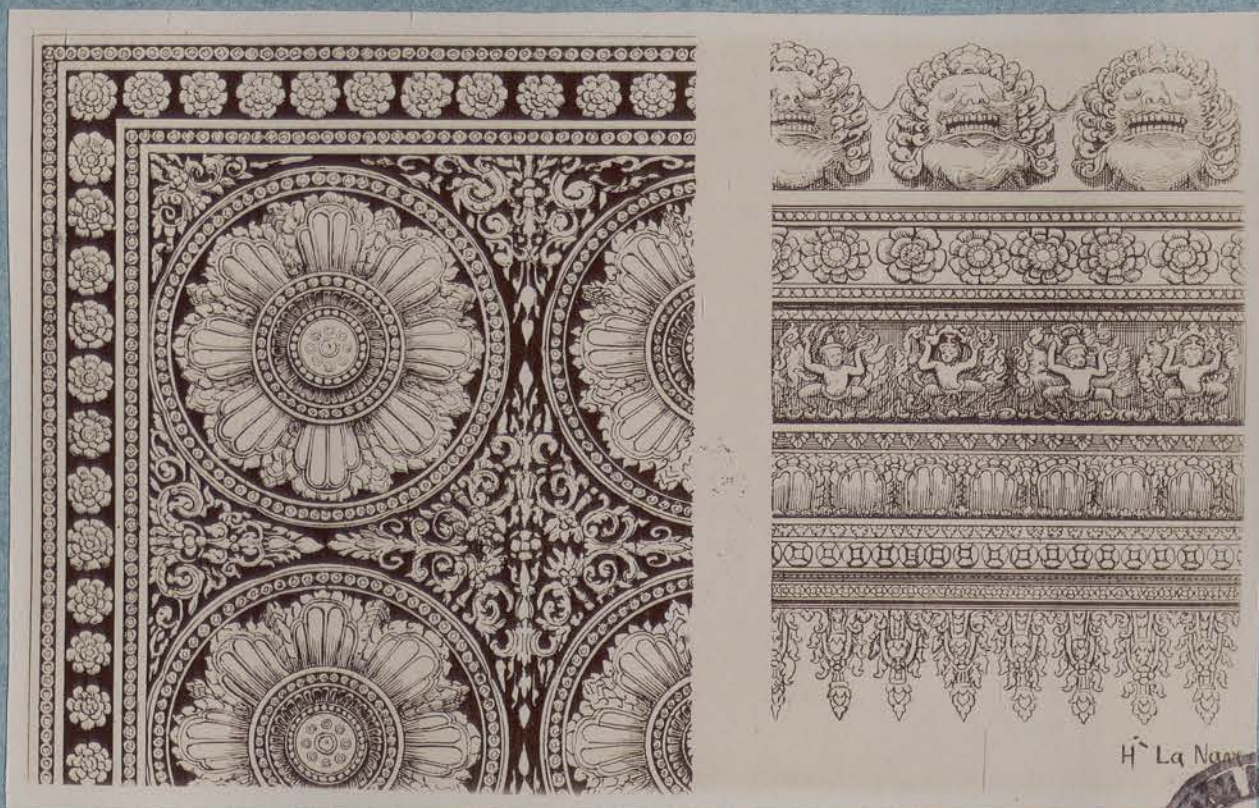
Rosace généralement adoptée au décor
des parties plafonnantes des galeries et des
sanctuaires.

Moulage.





L'ART KHMER



H. La Nave



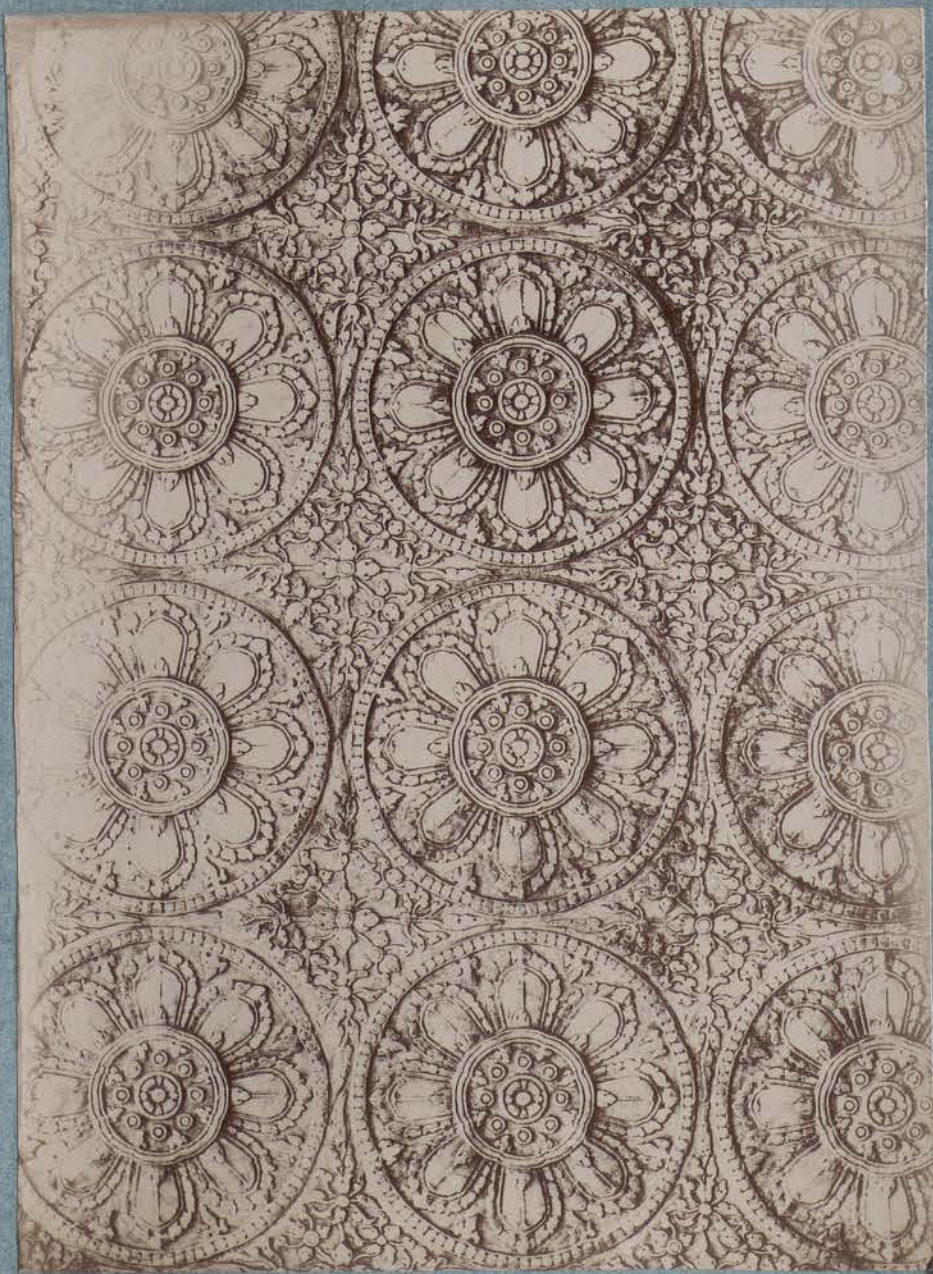
TEMPLE D'ANGKOR-VAT.

Angle du plafond d'un sanctuaire.
 — Fragment des frises sculptées au sommet de la muraille
 d'une galerie extérieure.
Dessins.





L'ART KHMER



TEMPLE D'ANGKOR-VAT.

*Superbe décor formé de rosaces
et d'intervalles en bois sculpté, peint et doré,
au plafond d'une galerie.*

Photographie.





L'ART KHMER



TEMPLE D'ANGKOR-VAT.

Fragment de pilastre où se voient des
rosaces et des intervalles superposés, depuis la
base jusqu'au chapiteau; et décor qui entoure
une rosace, au plafond de la galerie d'entrée.

Moulages.



L'ART KHMER



TEMPLE D'ANGKOR-VAT.

*Détails d'ornementation d'un pilier
d'une galerie intérieure. Les motifs devaient
être peints à l'oe, sur fond blanc ou rouge clair.
Moulage.*





L'ART KHMER



TEMPLE D'ANGKOR-VAT.

Ravissant motif décorant un pilier, à l'intérieur d'un sanctuaire.
 - Autre motif à la base du même pilier.
 Sculptures originales.





L'ART KHMER.



TEMPLE D'ANGKOR-VAT.

*Ornementation sculptée en très bas relief,
sur un pilier d'une galerie intérieure.
Bayadère au milieu du cartouche.
Moulage.*





L'ART KHMER



TEMPLE D'ANGKOR-VAT.

Riche décor sculpté uniformément
en très bas relief, sur un pilastre.
Moulage.





L'ART KHMER



TEMPLE D'ANGKOR-VAT.

Riche et léger motif de décor, sculpté
uniformément en très bas relief sur un pilastre.
Moulage.





L'ART KHMER



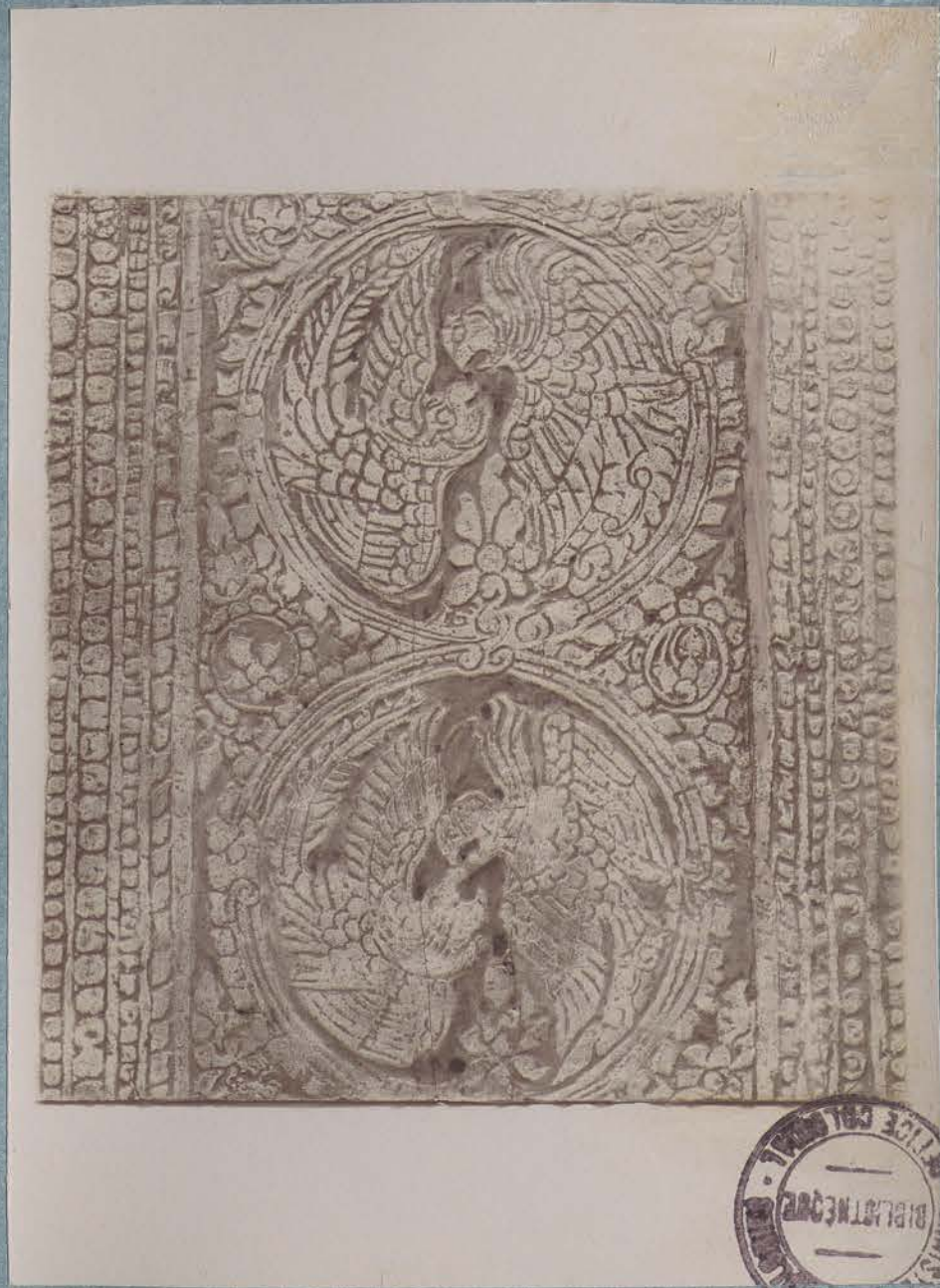
TEMPLE D'ANGKOR-VAT.

Ravissant motif décorant la partie
moyenne d'un pilier. Figure adorant au
milieu du cartouche.

Moulage.



L'ART KHMER



TEMPLE D'ANGKOR-VAT.

*Motif de décor à médaillons sculptés
d'oiseaux; lequel devait être doré, sur fond
rouge.*

Moulage.



Spécimen épreuve de communication

Reproduction interdite



L'ART KHMER



TEMPLE D'ANGKOR-VAT.

Motifs de légers rinceaux, dont des figures de guerriers forment les centres.

Moulage.





L'ART KHMER



TEMPLE D'ANGKOR-VAT.

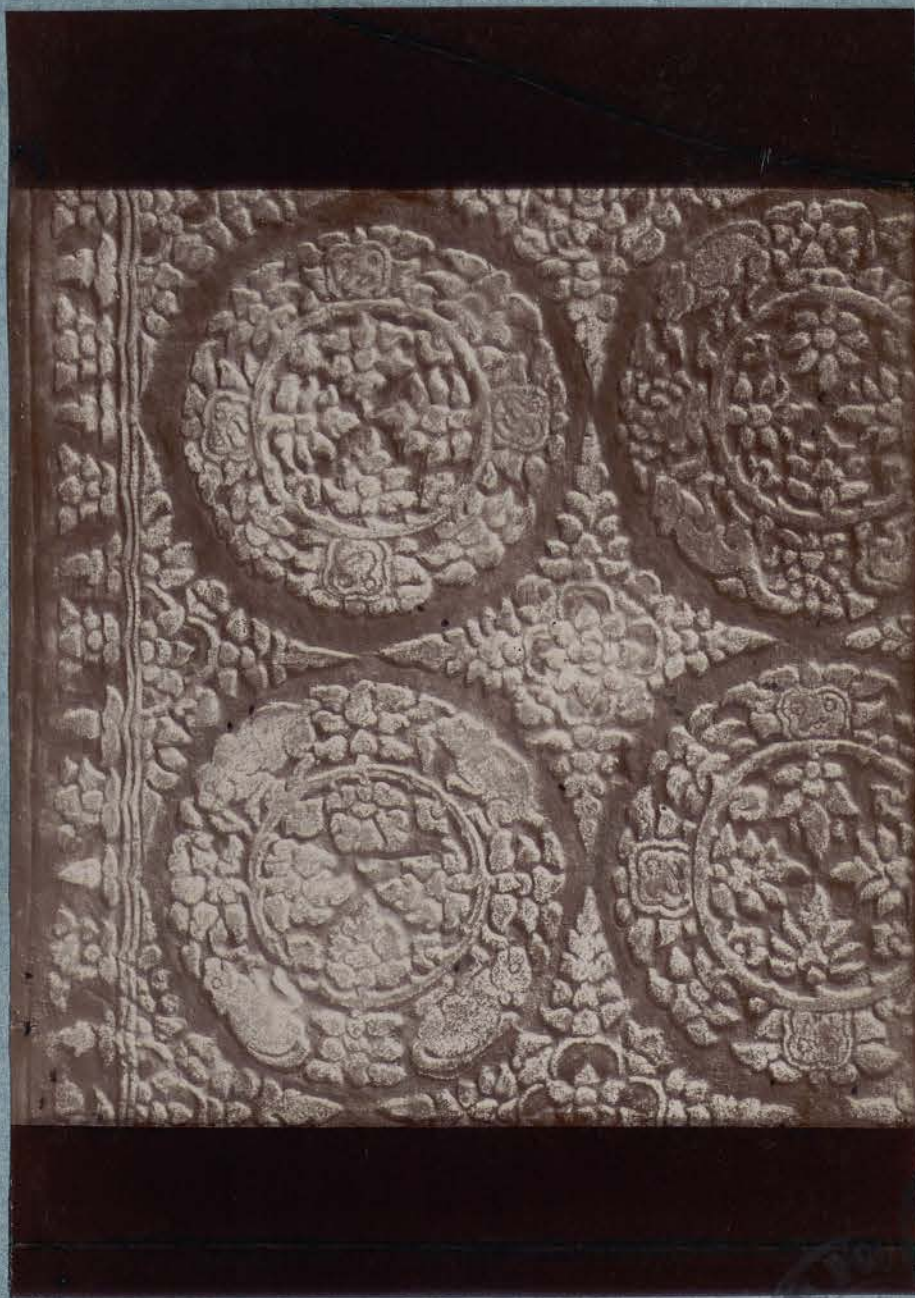
*Motifs de rosaces, bandes et intervalles.
Feuilles et écureuils.*

Moulage.





L'ART KHMER



TEMPLE D'ANGKOR-VAT.

Composition conçue d'ornements, de feuillages,
de fleurs, de masques humains et d'écureuils,
provenant d'un tableau de baie. Les motifs
devaient être dorés sur fond rouge.
Moulage.



L'ART KHMER



TEMPLE D'ANGKOR-VAT.

Riche décor sculpté uniformément
 en très bas relief, sur un pilastre.
Moulage.





L'ART KHMER



TEMPLE D'ANGKOR-VAT.

Ornementation intérieure. On remarque avec quelle valeur, chacun de ces motifs, bien que concourant au décor de l'ensemble, conserve l'unité.

Moulage.





L'ART KHMER



TEMPLE D'ANGKOR-VAT.

*Une des charmantes tévadas sculptées sur la muraille.
 - Motifs de légers rinceaux dont diverses divinités brahmaniques
 forment les centres.*

Dessins.





L'ART KHMER



TEMPLE D'ANGKOR-VAT.

Vue perspective d'une des galeries, sur un côté desquelles sont sculptés des bas-reliefs. —
 — Les galeries du temple d'Angkor-Vat sont décorées de bas-reliefs sur un développement de 1025 mètres.
Photographie.



L'ART KHMER



TÈMPLE D'ANGKOR-VAT.

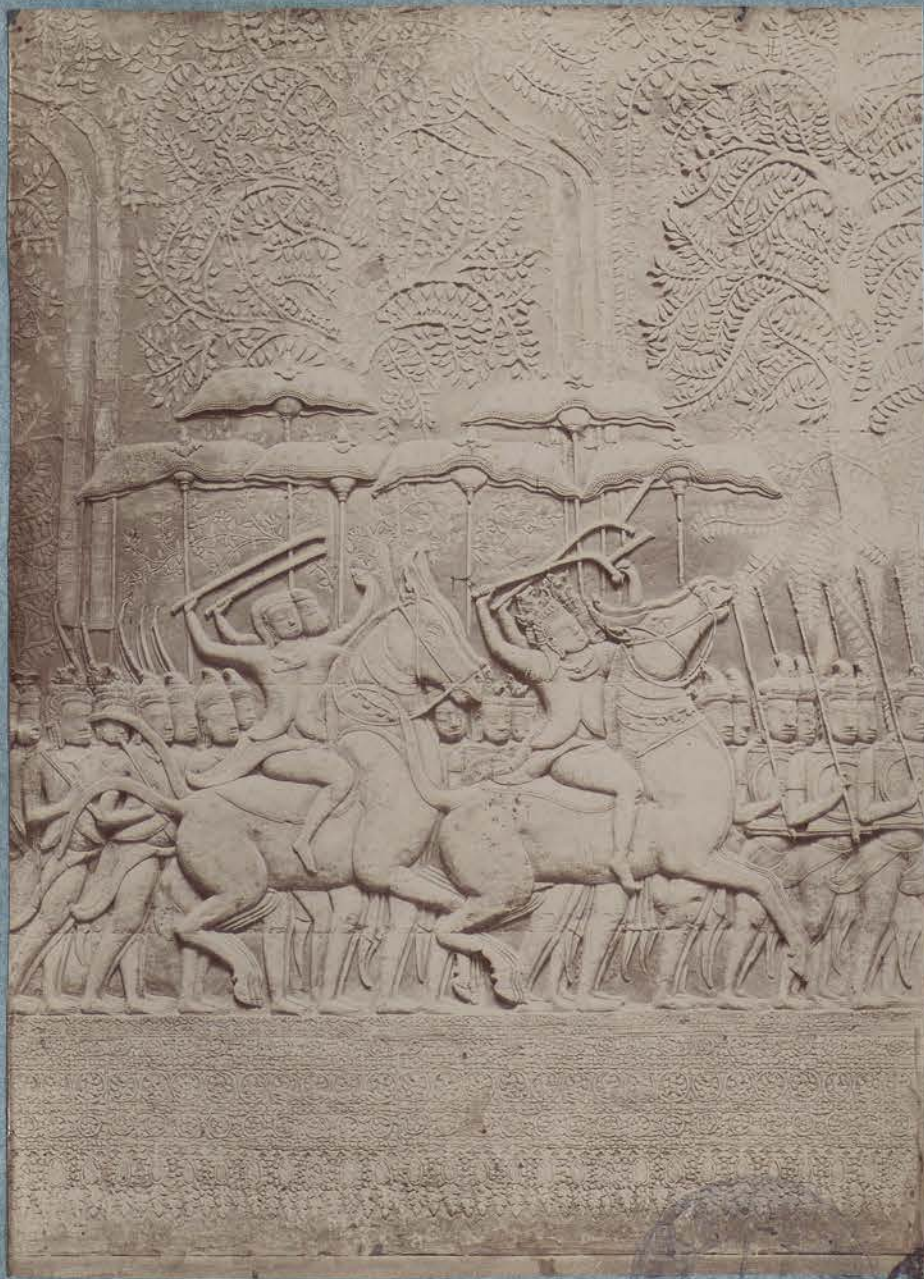
Défilé de guerriers et dignitaires.
 — Fragment des bas-reliefs de la galerie sud.

Moulage.





L'ART KHMER



TEMPLE D'ANGKOR-VAT

Détails du défilé de guerriers et dignitaires,
provenant de la galerie sud.

Moulage.





L'ART KHMER



TEMPLE D'ANGKOR-VAT.

Détails du défilé de guerriers et dignitaires,
provenant de la galerie sud.
Moulage.



L'ART KHMER



TEMPLE D'ANGKOR-VAT.

Fragment d'une barque qui pouvait être royale. A gauche,
des jeux de mimes et musiciens.

Bas-relief provenant de la chambre située à l'angle
des galeries sud et ouest.

Moulage.





L'ART KHMER



TEMPLE D'ANGKOR-VAT.

*Fragment d'une barque qui pouvait être royale. A droite,
un combat de coqs.*

*Bas-relief provenant de la chambre située à l'angle
des galeries sud et ouest.*

Moulage.





L'ART KHMER



TEMPLE D'ANGKOR-VAT.

Prince entouré de femmes, dans son palais.
 Glorification multiple et décor, où est conservée
 nettement la simplicité de l'ensemble;
 provenant de la galerie sud-est.
 Moulage.



L'ART KHMER



TEMPLE D'ANGKOR-VAT.

Tableaux en bas-relief représentant une princesse portée
 en palanquin et ses suivantes.

- Scène du paradis, provenant de la galerie sud-est.

Moulage.





L'ART KHMER



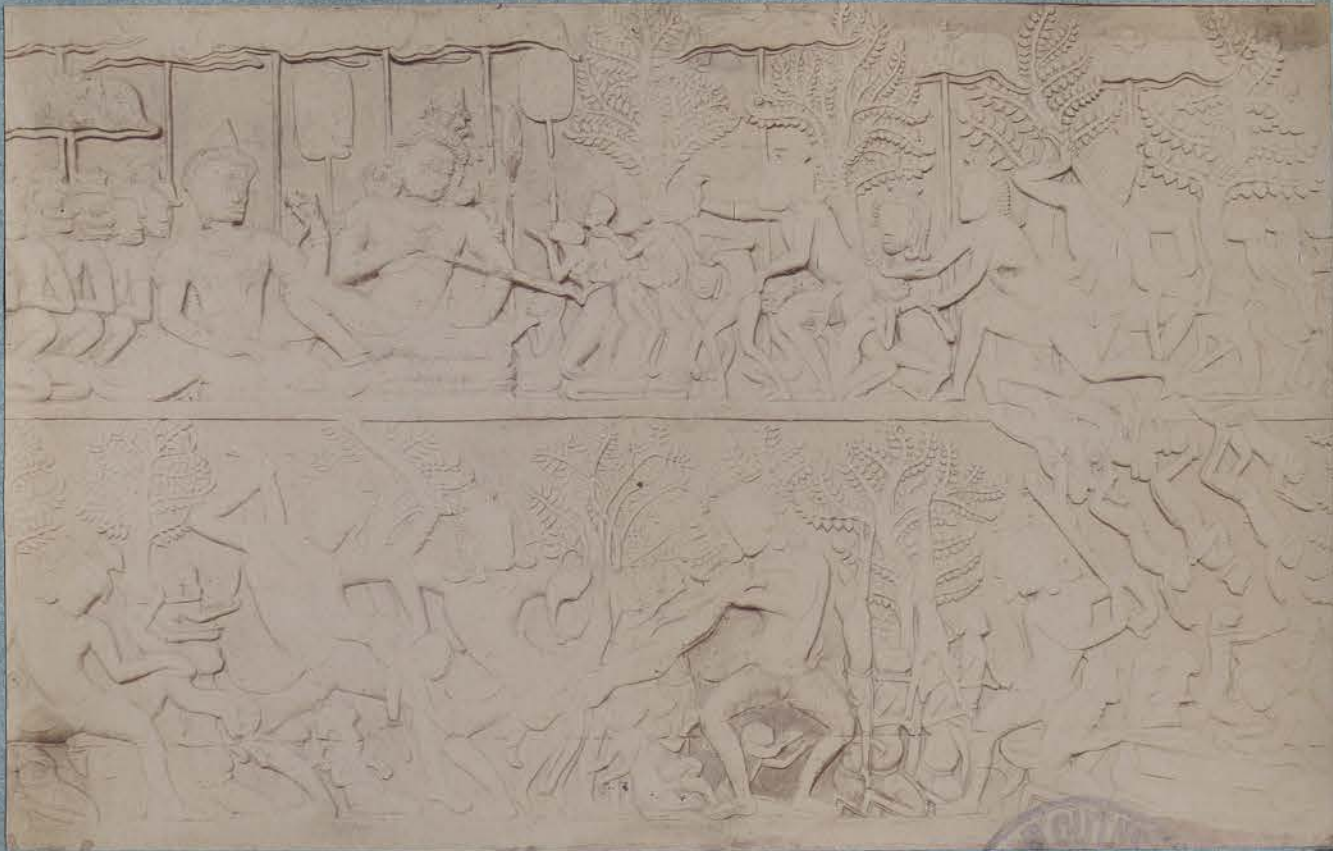
TEMPLE D'ANGKOR-VAT.

Composition d'un dessin simple et élevé,
représentant une réunion de princesses recevant des offrandes.
- Scène du paradis provenant de la galerie sud.

Houlage.



L'ART KHMER



TEMPLE D'ANGKOR-VAT.

Composition représentant la damnation et les supplices.
Scènes de l'enfer provenant de la galerie sud-est.

Moulage.



L'ART KHMER



TEMPLE D'ANGKOR-VAT.

Composition représentant des justiciers châtiant les damnés.
 Scène de l'enfer, provenant de la galerie sud-est.

Moulage.



L'ART KHMER

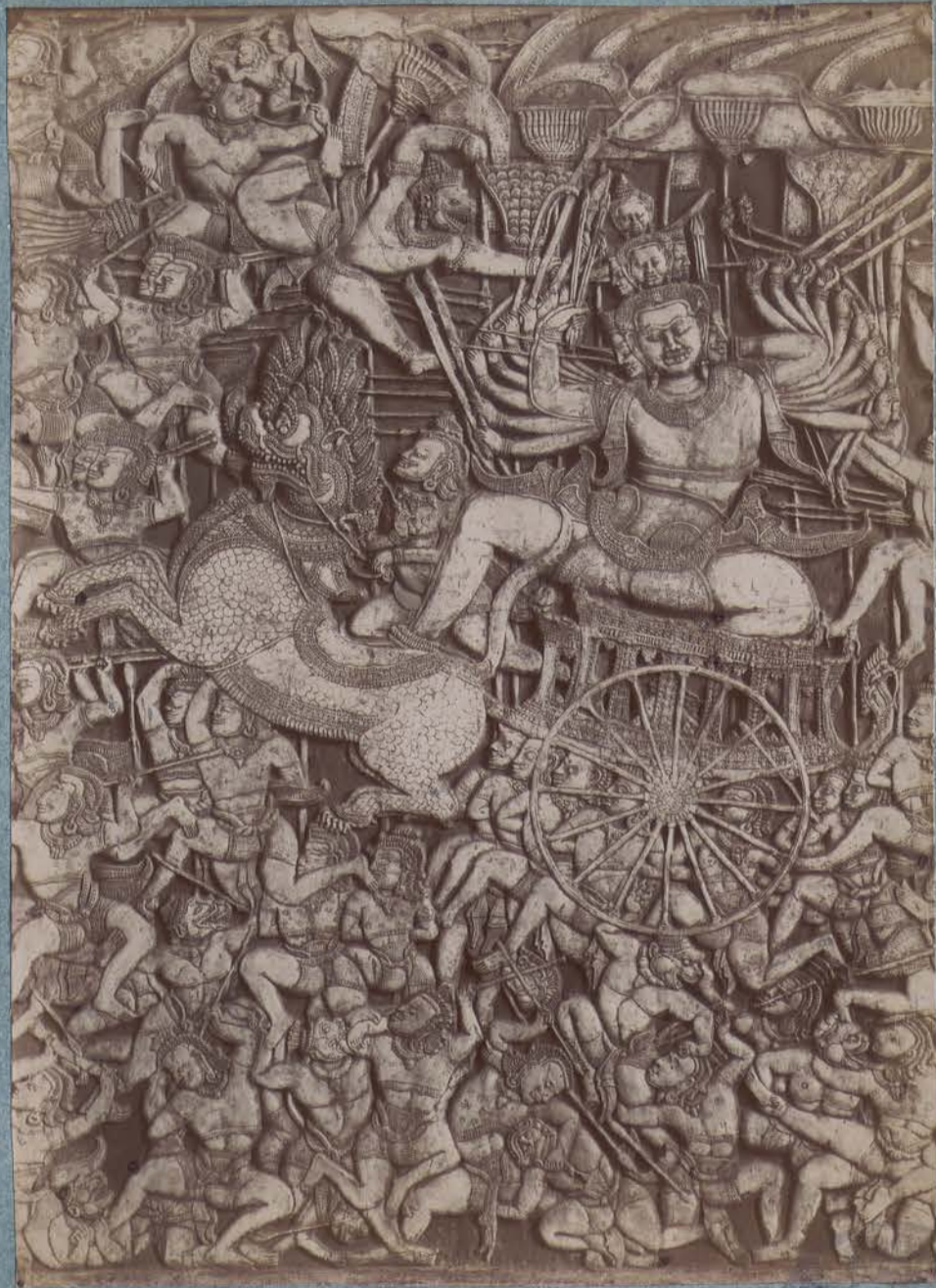


TEMPLE D'ANGKOR-VAT.

Composition représentant Vischnou sous le
nom de Rama, monté sur Hanumant roi des singes.
- Episode du poème indou le Ramayana,
provenant de la galerie nord.
Moulage.



L'ART KHMER



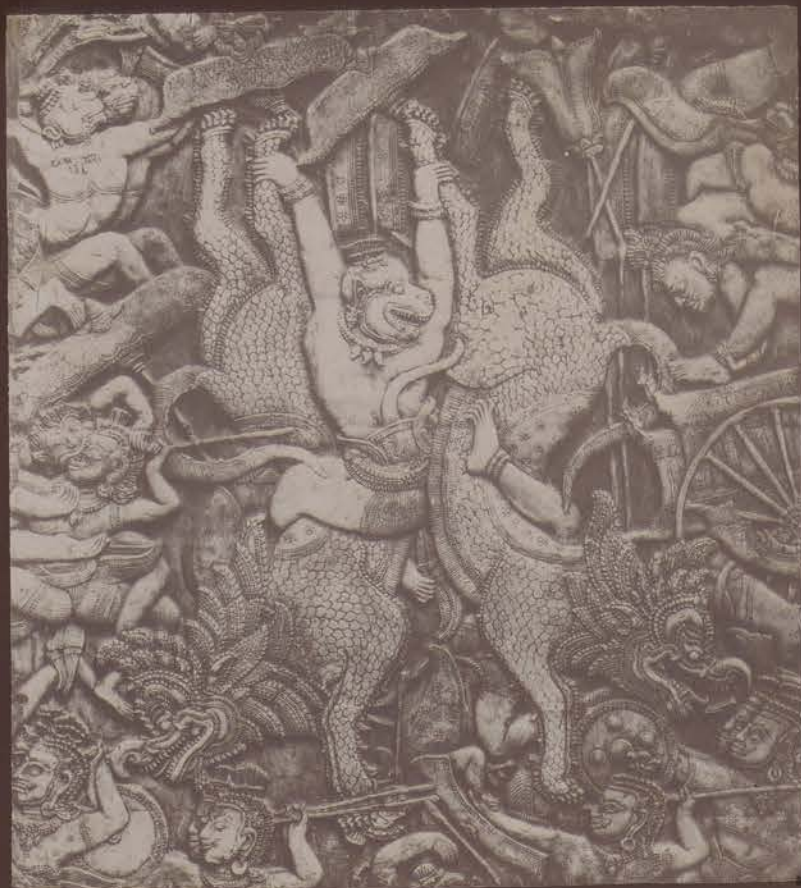
TEMPLE D'ANGKOR-VAT.

Composition représentant Ravana roi de Ceylan,
 au char trainé par deux lions, et attaqué par Hanumanant,
 roi des singes.— Episode du poème indien le Ramayana,
 provenant de la galerie nord-ouest.

Moulage.



L'ART KHMER



TEMPLE D'ANGKOR-VAT.

Composition représentant un exploit d'Hanumanant.

- Episode du poème indou le Ramayana,
provenant de la galerie nord-ouest.

Moulage.



L'ART KHMER



TEMPLE D'ANGKOR-VAT.

Tableau en bas-relief représentant la mort d'Hanumanant
 roi des singes. — Episode du poème indien le Ramayana, d'une
 composition émouvante, provenant de la chambre nord-ouest.
Moulage.





L'ART KHMER



TEMPLE D'ANGKOR-VAT.

Composition extraite du barattement de la mer,
provenant de la galerie est.

Moulage.





L'ART KHMER



TEMPLE D'ANGKOR-VAT.

*Composition décorative représentant les hôtes de la mer.
 - Fragment provenant de la galerie sud-est.*

Moulage.





L'ART KHMER



TOUR DE QUINHONE.
 (Province de Binh.ding.)
 Art Tchiam. - Statue de Civa.
Sculpture originale.





L'ART KHMER



TOUR DE QUINHONÉ.

Art Tchiam. — Statue de Civa.
Sculpture originale.





L'ART KHMER



TEMPLE D'ANGKOR-VAT.

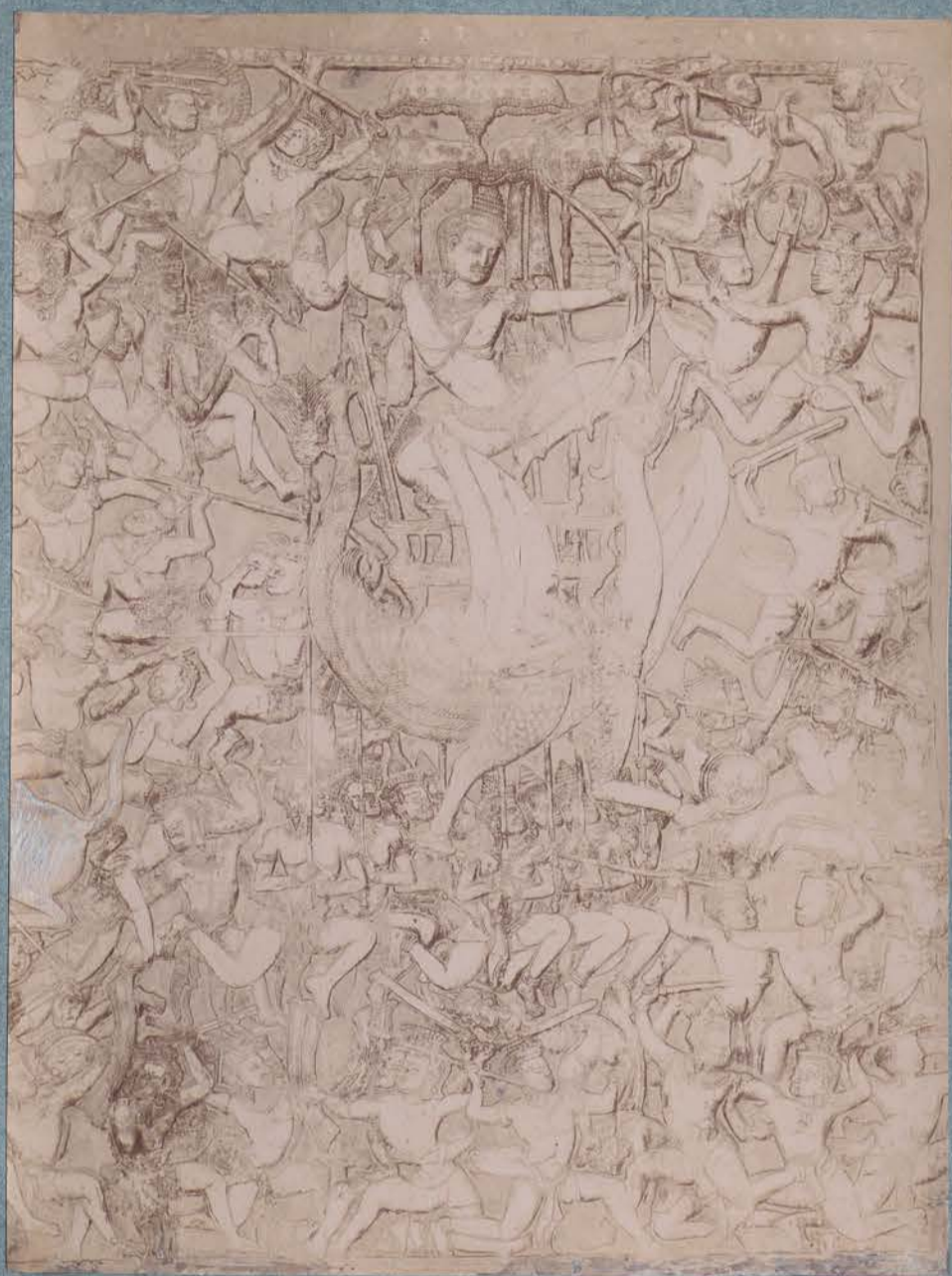
*Fragment des combats sculptés à la galerie ouest.
Moulage.*





165^{Bus}

L'ART KHMER



TEMPLE D'ANGKOR-VAT.

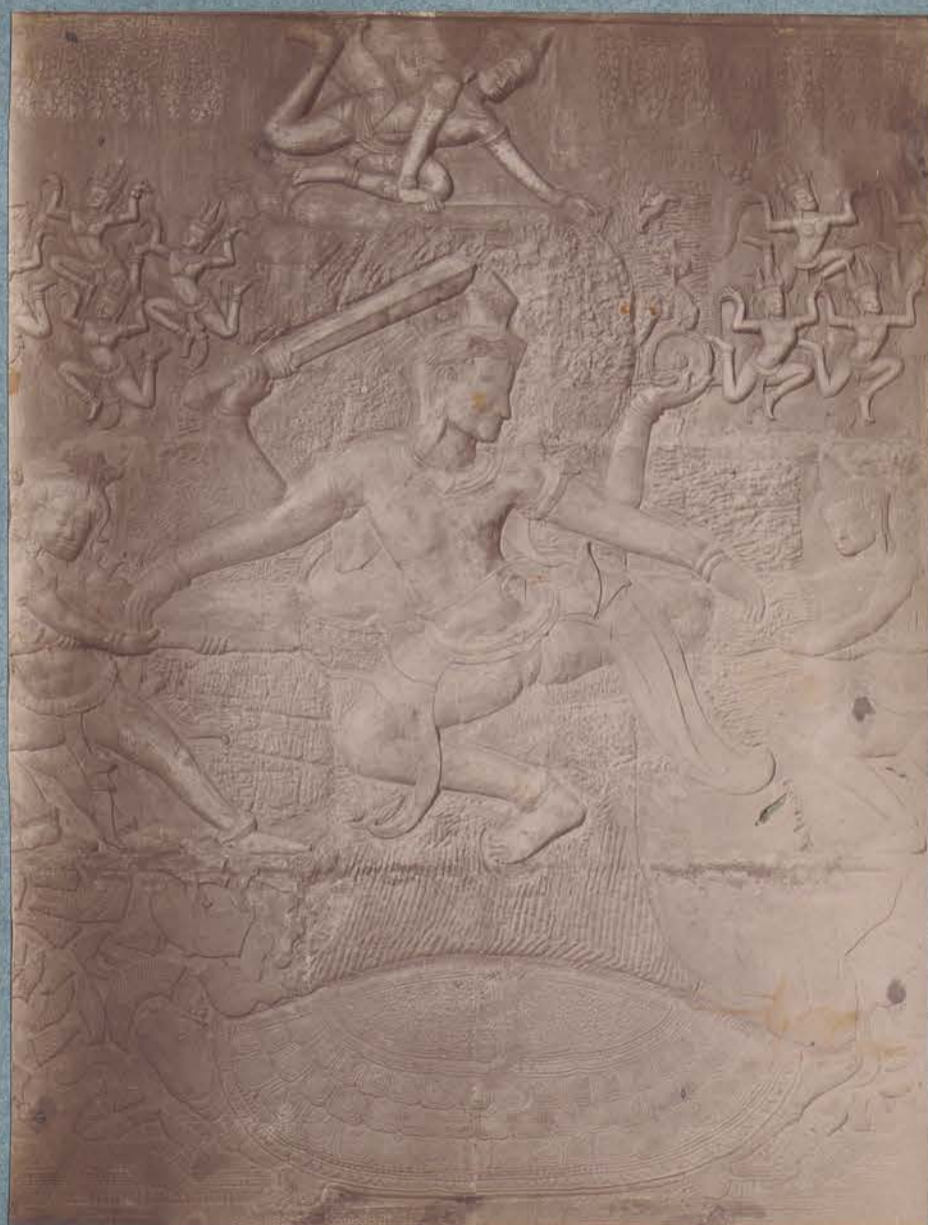
Figure de Kartlikeya le dieu de la guerre
fils de Civa, monté sur l'oiseau Hansa
dans la mêlée de Derrvas et d'Assouras.
Bas-relief provenant de la galerie nord-ouest.
Moulage.





167 bis

L'ART KHMER



TEMPLE D'ANGKOR-VAT.

Fragment extrait du bas-relief de la mer représentant Shiva et la tortue, provenant de la galerie sud-est.

Moulage





